

L'EXÉGÈSE DU QUARTIER DE MONTRÉAL-NORD : PRATIQUONS LA PAIX

Projet sous la direction de  DIRECTION CHRÉTIENNE

Ce projet a été rendu possible grâce à la participation de

Église Portail

Église Évangélique Philadelphie

Église évangélique haïtienne de l'ACM de Montréal

Resonate Global Mission

Street Psalms

Service Canada

Institut de théologie pour la francophonie

Équipe de Rédaction

L'équipe de ministères urbains:

Tim Keener

Jacynthe Vaillancourt

Jenna Smith

Emily Simunic

Rédactrice: *Jenna Smith*

Assistante de recherche: *Rebecca Estimé*

Les articles "Cartographier la souffrance, l'espoir et le coeur de la communauté" ainsi que la "La prière et la liturgie pour les lieux de violence" sont modifiés du contenu original, avec permission des auteurs, de Street Psalms.

Illustrations de Émilie Morneau.

INTRODUCTION : POURQUOI EFFECTUONS-NOUS CE TRAVAIL ?

Qu'est-ce qu'une exégèse de quartier ?

Une exégèse de quartier telle que nous en comprenons le processus à Direction Chrétienne, c'est avant tout, une lecture ou une herméneutique chrétienne d'un endroit géographique urbain.

Que voulons-nous dire par cela ? Pourquoi ne pas simplement dire que nous dressons un portrait sociocommunitaire d'un quartier ?


En 2008, Outreach Canada Ministries et l'Alliance Évangélique du Canada ont rédigé le *Community Research Guide* dans lequel les auteurs nous offrent des définitions et quelques pistes de réflexion sur la formule et la nécessité de mettre à exécution ce type de travail. Ils définissent l'approche ainsi : « *Community research is specific information gathering, interpretation and communication activities that can lead to more meaningful ministry in the community*¹. » Ils insistent sur l'importance de l'écoute, du discernement, de la prière et de la réflexion orientée vers les actions : « *Community research should be a process of spiritual discernment as well as an opportunity to learn how to minister in the community. There are four primary ways in which community research can benefit the ministry of your church : information, motivation, activation and transformation*². »

Donc, l'exégèse de quartier s'agit avant tout d'une question de compréhension et d'articulation de *l'appel et de l'appartenance en tant que chrétiens à une communauté distincte.*


1 WATSON, James W., « Community Research Guide for Church Leaders », *Faith Today Publishing* et Evangelical Fellowship of Canada, 2008, p.1.

2 WATSON, James W., « Community Research Guide for Church Leaders », *Faith Today Publishing* et Evangelical Fellowship of Canada, 2008, p.2.





L'EXÉGÈSE DE QUARTIER S'AGIT AVANT TOUT D'UNE QUESTION DE COMPRÉHENSION ET D'ARTICULATION DE L'APPEL ET DE L'APPARTENANCE EN TANT QUE CHRÉTIENS À UNE COMMUNAUTÉ DISTINCTE.



Une exégèse, deux parcours : exploration et expérience

La compréhension des réalités et des enjeux de cette communauté est essentielle. Le travail exige une **exploration** des données sociologiques, un dressage de portraits divers (situation des populations en situation de vulnérabilité, son histoire, les enjeux liés à l'économie, à la criminalité et à la planification urbaine, par exemple). Il y a également nécessité de comprendre le paysage religieux et de se poser des questions en tant que chrétiens sur l'œuvre ecclésiale et le mouvement de l'Esprit Saint dans un lieu.

Par conséquent, l'exégèse de quartier s'appuie sur les portraits de quartier, sur les recensements de la population par Statistique Canada, sur les diverses analyses commentées et les recherches faites par les communautés, les tables de quartier, les départements de planification urbaine et les municipalités. Ces sources sont précieuses, et il y a très peu d'Églises ou de ministères qui pourraient atteindre leur niveau de connaissances et de rigueur. Cependant, l'exégèse de quartier a le devoir de pousser ses objectifs au-delà des données sociodémographiques.

Le travail exige également une **expérience**. Une expérience de rencontre, de réseautage et de relation avec cette communauté. C'est pour cette raison qu'à Direction Chrétienne, nous refusons que la totalité d'une exégèse de quartier se fasse à partir d'un écran d'ordinateur. « Des bottes sur le pavé » fut une phrase clé que nous nous répétons ad vitam aeternam. Il est important de

marcher dans le quartier, de rencontrer les parties prenantes, d'être à l'écoute des voisins.

Les techniques et les étapes précises pour ce faire sont décrites dans la section sur le processus.

Le processus : une question d'ontologie

Le processus que nous avons entamé est, selon nous, tout aussi important, sinon plus, que le rapport final. Notre mot clé dans ce processus était la *posture*. Quelle était la posture que nous voulions adopter pour Montréal-Nord ? De quelle façon devenir de bons voisins envers Montréal-Nord ? Ou encore, qui sont nos voisins et de quelle façon veulent-ils être aimés à la manière de Jésus-Christ ?



DE QUELLE FAÇON DEVENIR DE BONS VOISINS ENVERS MONTRÉAL-NORD ?



Nous désirons imiter et suivre l'incarnation selon la personne de Jésus-Christ. En ce qui relève du leadership incarné, nous travaillons avec « des leaders qui participent au renouvellement holistique, social et spirituel des communautés urbaines en situation de vulnérabilité³. »


Le style de leaders que nous souhaitons, ce n'est pas tant les mouvements ou les leaders qui peuvent mobiliser de grandes masses de fidèles. Plutôt, nous recherchons des leaders qui ont une capacité à mobiliser des gens vers une

.....
3 ROCKE, Kris et VAN DYKE, Joel, « Incarnational Training Framework : A training guide for incarnational leaders engaged in city transformation », Street Psalms Press, 2017, p.15.


tâche commune ou vers une vision qui est plus grande qu'eux. Ces leaders feront cela lorsqu'ils libéreront les gens pour les amener vers une quête du bien commun⁴.

Il s'agit donc de raffiner notre instinct et notre intuition, nous qui sommes des chrétiens engagés dans ce lieu, plutôt que de devenir des experts en connaissances de Montréal-Nord. Il s'agit de devenir des chrétiens qui aiment Montréal-Nord, plutôt que des chrétiens qui « maîtrisent » Montréal-Nord. Des chrétiens qui servent Montréal-Nord plutôt que des personnes qui se pensent les « sauveurs » de Montréal-Nord.

Finalement, il s'agit de devenir des personnes qui, avec courage et humilité, se rapprochent de leur communauté, voient leurs voisins comme Jésus les voit et posent des gestes envers eux à l'instar de Jésus, qui en avait posés envers les siens, en étant un modèle d'amour sacrificiel comme Jésus l'a été, car là est le salut christologique.



**IL S'AGIT DE DEVENIR DES PERSONNES
QUI, AVEC COURAGE ET HUMILITÉ, SE
RAPPROCHENT DE LEUR COMMUNAUTÉ,
VOIENT LEURS VOISINS COMME JÉSUS
LES VOIT...**



Le cadre ontologique que nous avons adopté afin de mener le discernement de cette exégèse nous a été donné par Street Psalms, un partenaire organisationnel de Direction Chrétienne.

.....
4 Idem.

Cela s'est fait par les trois volets suivants :

- a. La cartographie de la souffrance de Montréal-Nord
- b. La cartographie de l'espérance de Montréal-Nord
- c. La cartographie du cœur de Montréal-Nord

Le processus : description de son parcours et de ses étapes

Nous avons déjà nommé les deux parcours adoptés pour réussir notre exégèse : exploration et expérience.

Les étapes et tâches liées à l'exploration

- a. Collecte de données et création du profil instantané de Montréal-Nord (voir section 1)
- b. Création du répertoire des Églises et communautés religieuses à Montréal-Nord (voir section 3)
- c. Création du répertoire des organismes sans but lucratif à Montréal Nord
- d. Création d'une liste exhaustive des plateformes de communication et des médias sociaux à Montréal-Nord (voir section 4)
- e. Exercice de cartographier les actes de violence à Montréal-Nord (voir annexe)
- f. Collecte d'études sur la criminalité à Montréal-Nord, création d'une présentation sur la criminalité et les jeunes à Montréal-Nord (voir annexe)
- g. Exercices de marches d'observation sur la rue Monselet

Les étapes et les tâches liées à l'expérience

- a. Entrevues avec trois « parties prenantes » (Mario Catalano, Émilie Morneau, l'agent Jean-Michel Fournier)
- b. Soirée d'écoute et discussion « les violences urbaines » avec le groupe jeunesse de l'Église de la Philadelphie
- c. Rencontre avec Glenn Smith pour lire les données sociodémographiques et y réagir
- d. Marche de prière sur la rue Monselet
- e. Discussion de discernement avec l'Église Portail (Les trois cartographies de Montréal-Nord)

Que contient ce rapport ?

Dans ce rapport, vous trouverez le profil instantané de Montréal-Nord avec les faits saillants sociodémographiques, qui est présenté en forme illustrée à la section 1.

À la deuxième section, le rapport offre quelques observations et analyses des enjeux. Ces enjeux sont tirés des multiples portraits et analyses de quartier créés par les instances municipales et universitaires, dont le *Plan de Développement Social de Montréal-Nord 2021-2026*⁵ et Le Portrait de la violence commise et subie chez les jeunes de Montréal-Nord : Enjeux, pistes de solutions et recommandations par le Centre International pour la *prévention de la criminalité*⁶. Nous offrons une réflexion plus approfondie sur la jeunesse et la criminalité, en nous fondant sur les propos des jeunes lors de la soirée d'écoute et discussion « Les violences urbaines » avec le groupe jeunesse de l'Église de la Philadelphie.

Dans la troisième section, nous décrivons le portrait ecclésial du quartier et l'historique de la Table de concertation interreligieuse de Montréal-Nord (à la section 4).

Finalement, dans la cinquième section, nous trouvons le cadre de discernement que nous avons utilisé pour faire la cartographie des blessures, de l'espérance et du cœur du quartier. À la fin de chaque section de la cartographie, un résumé de la discussion est donné, accompagné de remarques et de réflexions.

Les annexes contiennent :

1. Le répertoire des Églises.
2. Le répertoire des organismes sans but lucratif.
3. La présentation sur la criminalité et les jeunes.
4. La grille des plateformes de communication et des médias sociaux.
5. La schématisation des instances de violences.
6. La liturgie de prière pour les lieux de violence.
7. Un article sur le rôle d'un aumônier de quartier comme approche de mission locale.
8. Le cadre pour la cartographie de la communauté.
9. Notre description du rôle de la formation des jeunes adultes dans le parcours de l'exégèse d'un quartier.

.....
5 Table de quartier Montréal-Nord, *Plan de développement social de Montréal Nord 2021-2026*, [<https://tqmns.org/plan-de-quartier-2021-2026/>] (consulté le mardi 8 novembre 2022)

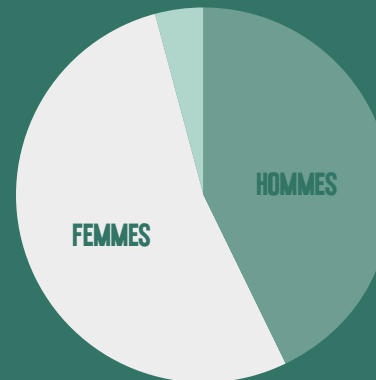
6 Centre international pour la prévention de la criminalité, *Portrait de la violence commise et subie chez les jeunes de Montréal-Nord : enjeux, pistes de solutions et recommandations*, 2e trimestre 2021 (CIPC).

SECTION 1 : LE PROFIL INSTANTANÉ DE MONTRÉAL-NORD

Les réseaux sociaux et les plateformes de communication du quartier

La liste complète des plateformes de communication se trouve en annexe à ce document.

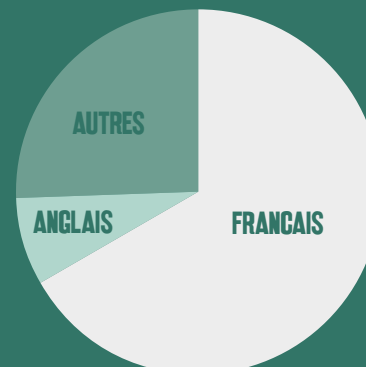
Montréal-Nord - Découvrons le quartier



POPULATION

Femmes : 53 %
Hommes : 43 %
Autres : 4 %

Le quartier est composé de 84 234 habitants.

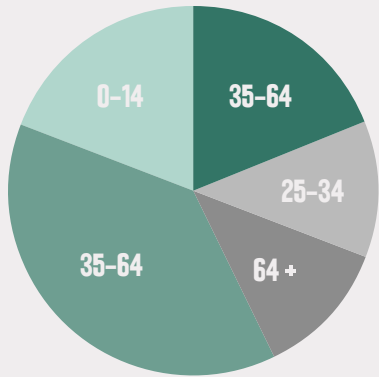


LANGUES PARLÉES

Français : 66,7 %
Autres : 25,5 %
Anglais : 7,8 %

Autres
5 % l'espagnol, 5 % l'arabe, 4,5 % le créole,
4,2 % l'italien, 1 % le vietnamien, 1 % le
turque, 0,6 % le kabyle, 0,3 % le khmer





DISTRIBUTION DES ÂGES

0-14 ans : 19 %
 15-24 ans : 12 %
 25-34 ans : 12 %
 35-64 ans : 38 %
 64 ans et plus : 19 %

NIVEAU DE SCOLARITÉ

- 1 personne sur 4 ne possède pas de diplôme (10135 personnes : 24 %)
- 42 % ont leur diplôme d'études secondaires (17 565 personnes)
- 15 % ont fait des études collégiales (6145 personnes)
- 19 % ont un diplôme universitaire (8110 personnes)
- Personnes de 15 ans et plus sans diplôme ou grade (sous-scolarisation) : 19 %

TYPES DE MÉNAGES

- 20 960 familles, dont 15 170 avec enfants (60 % de la population)
- 29 475 personnes sont mariées
- Environ 8400 personnes ont le statut de conjoint de fait
- Divorcés : 3155 hommes, 5150 femmes
- Veufs/veuves : 1245 hommes, 5020 femmes
- Personnes vivant seules : 37 %
- Familles monoparentales : 30 %

ÉGLISES

- Nombre d'Églises : 68
- Données sur le personnel des Églises : environ 20 employés à temps plein, un peu moins de 40 employés à temps partiel
- Nombre de ministères gérés par les Églises : 30
- Revenu des Églises : 8 402 440 \$
- Revenu médian des Églises : 10 000 \$
- Nombre d'Églises ayant un revenu inférieur à 100 000 \$: 26
- Effet halo bénéfique des Églises : 40 079 639 \$

REVENU DES MÉNAGES

- 50 % des ménages vivent avec un revenu annuel de 40 000 \$ (après taxes) ou moins
- Personnes à faible revenu : 22 %
- Taux de chômage : 12 %
- Jeunes de 0 à 17 ans à faible revenu : 25 %
- Ménages locataires consacrant 30 % ou plus du revenu au logement : 34 %
- Personnes ayant déménagé au cours des cinq dernières années : 42 %
- Taux d'emploi : 49 %

SECTION 2 : L'ANALYSE DES ENJEUX

Les portraits de quartier énumérés dans l'introduction de ce rapport présentent des analyses détaillées des enjeux de Montréal-Nord. Dans l'annexe, on trouvera la présentation et le résumé de l'étude sur la criminalité et la jeunesse à Montréal-Nord. Ce n'est pas surprenant de constater que les éléments qui influencent la criminalité chez les jeunes sont également les éléments qui ont un impact sur le quartier en général.

Des enjeux, par exemple, comme la perception négative des autorités policières, les lacunes dans le parc mobilier municipal, les enjeux dans le transport en commun, les fardeaux que portent les familles monoparentales, les terrains de jeux mal entretenus, la carence des cafés et des endroits de rassemblement, les problèmes liés à la santé mentale et l'abus et la dépendance aux plateformes de réseaux sociaux sont des enjeux qui affectent les jeunes, certes, mais leurs impacts néfastes se ressentent jusqu'à plusieurs strates de la communauté de Montréal-Nord.

La présentation que nous avons établie se trouve en annexe et contient des informations sur les enjeux suivants :

- a. Les facteurs de risque dans les enjeux familles/criminalité
- b. La criminalité sexuelle
- c. Les enjeux de santé mentale et les drogues
- d. Le sentiment de sécurité, le sentiment d'appartenance
- e. Les facteurs de risque avec les parents
- f. Les facteurs de risque avec la police (et autorités)
- g. Les défis organisationnels et les lacunes en espaces et en infrastructures
- h. Les facteurs de risques et le racisme
- i. Les facteurs de protection et l'importance du travail de rue

Notre discussion en octobre 2022 avec l'agent sociocommunautaire Jean-Michel Fournier a également été très utile à clarifier pour notre équipe certains enjeux. Quelques points qu'il nous a communiqués :

- a. L'impact lourd de la cyberviolence chez les jeunes.
- b. Le manque d'éducation des parents et de sensibilisation auprès d'eux en matière de cyberviolence.
- c. L'augmentation de la violence non planifiée, compulsive chez les jeunes.
- d. L'importance du travail de confiance qui doit être fait de la part des écoles et du SPVM auprès des familles et des jeunes de Montréal-Nord.
- e. L'importance de l'accès aux familles et aux milieux et du contact avec eux.
- f. La nécessité de comprendre les actes de violence en relation avec la cyberviolence, la santé mentale et le stress environnemental, plutôt qu'avec les gangs de rue.

NOUS VOULONS QUE L'ÉGLISE SOIT LA PLACE OÙ NOUS POUVONS MONTRER À NOS AMIS QU'ILS PEUVENT VIVRE AUTREMENT. LEUR VIE PEUT ÊTRE TRANSFORMÉE.

LA CRISE SPIRITUELLE EST QUE LES JEUNES N'ONT PLUS DE POINT D'ACCÈS À LA COMMUNAUTÉ CHRÉTIENNE ET LA PERSONNE DE JÉSUS-CHRIST.

En août 2022, nous avons assisté à un cercle de discussion à l'Église évangélique de la Philadelphie, dirigé par son groupe jeunesse. Le cercle de discussion portait sur les violences urbaines. Les jeunes et l'Église ont dit :

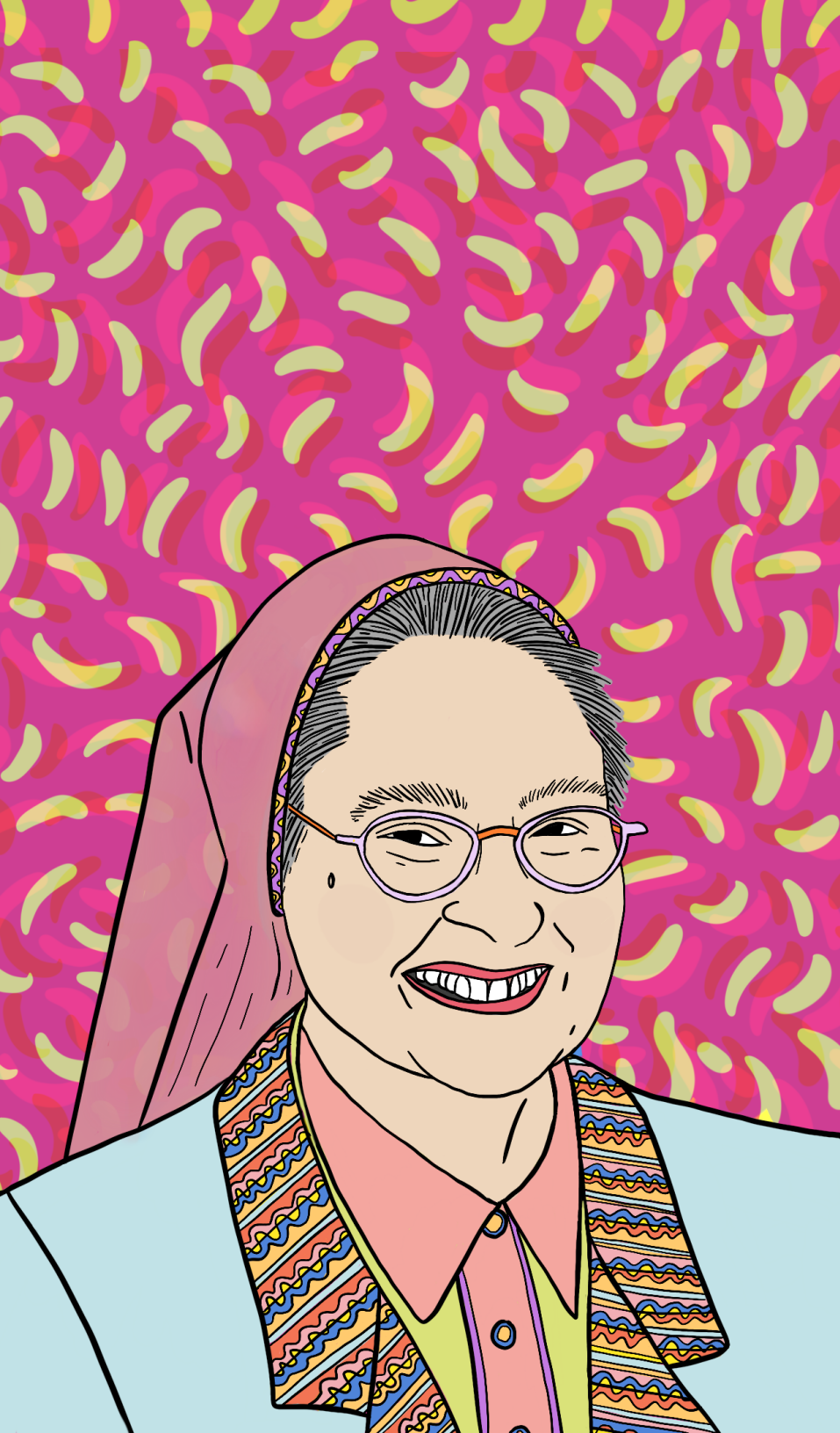
- a. « Nous voulons que l'Église soit un refuge ».
- b. « Nous voulons que l'Église soit la place où nous pouvons montrer à nos amis qu'ils peuvent vivre autrement. Leur vie peut être transformée. »
- c. « Nous voulons que l'Église permette à nos parents d'entendre la vérité sur ce que nous vivons. »
- d. « Nous voulons que l'Église travaille avec les familles. »
- e. « La crise spirituelle est que les jeunes n'ont plus de point d'accès à la communauté chrétienne et la personne de Jésus-Christ ».
- f. « La crise spirituelle : nous avons donné une montagne aux jeunes, mais nous aurions dû leur donner un tabernacle mobile ».

SECTION 3 : LES ÉGLISES DE MONTREAL-NORD

Le nombre d'Églises

- a. Il y a 68 Églises à Montréal-Nord et une population de 84 234 personnes, ce qui représente une haute proportion d'Églises par citoyen. Si nous comparons cette représentation à l'arrondissement de Ville-Marie (population 89 170 et moins de 40 Églises), nous constatons que Montréal-Nord est exceptionnel.
- b. La répartition par familles d'Églises⁷
 - i. 11 Églises ou paroisses catholiques
 - ii. 1 Église anglicane (n.b.: déménagée dans Rosemère)
 - iii. 2 Églises adventistes du septième jour
 - iv. 1 Église Témoin de Jéhovah
 - v. 1 Église messianique
 - vi. 32 Églises évangéliques (baptistes, pentecôtistes, de l'alliance chrétienne et missionnaire, nazaréenne)
 - vii. 8 Églises charismatiques (temple des rachetés, réveil des nations, centre le Jourdain)
 - viii. 12 Églises de Dieu

.....
7 Ces données datent d'août 2022. Elles sont sujettes à changement, et il est difficile d'avoir des informations exactes sur le nombre d'Églises ou sur le statut actuel (en déménagement, fermé, etc.) Donc, c'est une lecture approximative de la situation ecclésiale.



La dynamique des Églises culturelles

- a. Le grand nombre d'Églises s'explique en partie par la présence de plusieurs Églises linguistiques : des Églises hispanophones dont le service se déroule en espagnol, ou bien des Églises haïtiennes dont le service se déroule en créole.
- b. Pareillement, plusieurs des communautés chrétiennes se démarquent par leurs « espaces mono-culturels », c'est-à-dire des Églises qui sont constituées majoritairement de personnes issues d'un même milieu (Haïti, Nigeria, Congo, Amérique latine). Ces Églises sont typiquement des endroits assez clos, culturellement et même linguistiquement, au point de collaborer ou se fréquenter très peu entre elles. Parfois, ces Églises sont situées dans la maison du pasteur et ont très peu de visibilité auprès de la population locale.
- c. Il a été noté lors de discussions informelles avec Esdras Félix, pasteur jeunesse de l'Église haïtienne de l'ACM, Bobby Desulme, pasteur jeunesse de l'Église évangélique de la Philadelphie, et Mario Catalano, ancien pasteur de l'Église Emmanuel, que le lien d'attachement des chrétiens haïtiens envers leurs leaders est très fort, « au point tel de vivre le départ d'un pasteur comme une trahison ». C'est une épée à double tranchant. Les leaders sont très respectés et peuvent fonder des communautés remarquables remplies de vision et d'adhérents fidèles et engagés. Par contre, cette dynamique peut avoir des conséquences néfastes sur la santé d'une Église. De plus, il existe parfois un esprit de méfiance entre les communautés. Il n'est pas rare que deux Églises proches l'une de l'autre géographiquement se méfient, ou du moins ne se concertent aucunement, et ce, même si elles sont issues des mêmes communautés culturelles.
- d. D'ailleurs, Mario Catalano, ancien pasteur de l'Église Emmanuel, a remarqué que ce fut un de ses regrets lors de son ministère, de ne pas avoir noué davantage de liens de confiance avec la communauté haïtienne. Et, lorsqu'il a remis sa démission, les membres haïtiens de son Église ont été profondément blessés, voire ébranlés.

L'implantation d'Églises à Montréal-Nord

- a. Il est difficile de dresser un portrait exhaustif de l'implantation d'Églises à cause de la nature éphémère des Églises culturelles.
- b. Il y a peu d'Églises récemment fondées qui ne sont pas des Églises ultra-charismatiques (par exemple, l'Armée des Rachetés fondée en 2003).
- c. Des modèles de nouvelles Églises qui articulent une approche ancrée dans l'incarnation, c'est-à-dire qui montrent une volonté explicite d'engagement ou de présence dans leur quartier sont très peu nombreuses (par contre, l'Église évangélique baptiste de Montréal-Nord a été fondée en 1993, et cette communauté souligne : « Nous sommes de MONTRÉAL-NORD, bien ancrés dans la communauté depuis 1993 ! Montréal-Nord, c'est un arrondissement de plus de 84 000 habitants. La diversité des cultures, c'est ce qui constitue sa richesse. Nous aimons Montréal-Nord et sa couleur⁸ ! »)
- d. Les Églises traditionnelles-liturgiques, dont les Églises catholiques, connaissent une baisse d'assistance le dimanche matin sur l'île de Montréal.
- e. Il y a eu, inversement, en 2019, un « déracinement », c'est-à-dire qu'une Église de Montréal-Nord, l'Église de la Nativité, a déménagé à Rosemère. La communauté, par ce déménagement, a connu une effervescence à Rosemère, car cette région n'avait pas beaucoup d'Églises haïtiennes ou multiculturelles. Elle n'avait aucune Église anglicane francophone non plus. L'Église de la Nativité a vendu son immeuble sur la rue Cobourg, et les fonds ont permis à la communauté de se doter d'un fonds de ministère dans son nouveau site. Elle s'est, en fin de compte, « réimplantée » à partir d'une petite Église anglicane en fin de vie. Elle est également devenue un point de rencontre et de louange pour les Haïtiens anglicans ou les convertis catholiques. La communauté, selon l'évêque Mary Irwin-Gibson, est en très bonne santé et connaît une excellente direction sous Victor-David Mbuyi Bipungu. L'histoire de l'Église de la Nativité est intéressante, car elle montre l'évolution de la diaspora haïtienne. Les fidèles de l'Église de la Nativité n'étaient plus uniquement des résidents de Montréal-Nord. Beaucoup d'entre eux venaient déjà

8 <https://www.egliseMontrealNord.com/qui-sommes-nous/> [consulté le 4 novembre 2022]

à l'Église en voiture. De même, la nouvelle génération de chrétiens québécois haïtiens montrent une résilience et une innovation remarquables en matière d'expression ecclésiale, du renouvellement des communautés liturgiques et de la volonté de se réinventer comme mission chrétienne.

- f. Il n'y a pas eu, d'après nos recherches, une implantation d'Églises intentionnellement interculturelle à Montréal-Nord récemment.
- g. Montréal-Nord a connu « une augmentation marquée du nombre et de la diversité des établissements dédiés au culte qui sont passés d'une vingtaine au tournant de l'année 2000 à plus d'une soixantaine en 2012⁹. » Comment lire ces données ? Nous offrons les explications suivantes :
 - i. Une augmentation de l'immigration haïtienne dans les années 1990, dont un bon nombre de la diaspora s'est installé à Montréal-Nord.
 - ii. L'ouverture et l'expansion de plusieurs Églises évangéliques à la suite de cet afflux de nouveaux arrivants. (L'Église nazaréenne, par exemple, et l'Église baptiste de Montréal-Nord.)
 - iii. La multiplication des Églises à la suite de divisions dans les communautés.

Les ministères paraecclésiastiques

Il y a plusieurs choses que nous pouvons noter sur les ministères paraecclésiastiques à Montréal-Nord :

- a. Il est difficile de créer une banque ou un répertoire exact des ministères ou des initiatives de bienfaisance gérés par les Églises. Cela s'explique par la nature éphémère de ces initiatives qui sont souvent sujettes à changement ou elles ne durent pas. Souvent, une initiative telle que des paniers alimentaires ou bien une friperie sera offerte aux membres de l'Église, mais ce service sera peu connu par la communauté élargie, ou bien il ne sera pas ouvert à la communauté.
- b. À notre connaissance, peu d'instances paraecclésiastiques

.....
9 JALABI, Me Bushra et LÉGARÉ, Chantal, « AVIS SUR LES RÈGLEMENTS DE ZONAGE RELATIFS AUX LIEUX DE CULTE DANS L'ARRONDISSEMENT DE MONTRÉAL-NORD », Commission des droits de la personne et droits de la jeunesse, 15 janvier 2014, p.2.

s'incorporent en tant qu'entités ou organismes communautaires. Peu de ces instances sont représentées sur la concertation locale. (Une exception serait l'organisme «Tendre la Main », géré par l'Église de l'Alliance).

- c. Il y a certaines missions, principalement catholiques, qui ont pignon sur rue à Montréal-Nord, mais elles ne servent pas le quartier, elles sont des missions de bienfaisance pour l'aide internationale (mission Haïti, par exemple)
- d. Les écoles privées catholiques sont considérées, selon l'Agence du revenu du Canada, comme des organismes à but non lucratif à caractère religieux.
- e. Lors de nos rencontres avec nos parties prenantes, la citoyenne Émilie Morneau et l'agent Jean-Michel Fournier, nous n'avons perçu aucun malaise de ces personnes à travailler de concert avec les Églises locales. Au contraire, le SPVM a tendu la main, et Mme Morneau, d'un point de vue communautaire, a fait le constat suivant : « Je ne dirai jamais non à de l'aide ou à du bénévolat » lorsqu'on lui a demandé si elle accepterait des bénévoles ou l'appui d'une Église chrétienne. Par contre, aucun des deux ne semblait être au courant d'un apport quelconque de l'Église envers la communauté. Ce qui donne à réfléchir. Mme Morneau a même noté que la mosquée locale avait fait un travail exceptionnel de livraison de repas envers les aînés pendant la crise sanitaire en 2020, mais elle ne pouvait pas nommer d'exemples de ce genre de la part des communautés chrétiennes.
- f. Mario Catalano a donné une description des efforts que l'Église Emmanuel a faits pour le quartier en 2000 (avec le ministère Lighthouse). Il y avait, entre autres, une banque alimentaire, un programme de gardiennage pour familles monoparentales et de l'aide aux devoirs. Ces programmes ont aidé l'Église à tisser de meilleurs liens avec le voisinage. Les membres de l'Église Emmanuel ont été difficilement convaincus de la valeur de ce ministère, mais éventuellement, ils en ont vu les bienfaits. Le ministère a même accueilli de nouvelles personnes à l'église.
- g. Deux ministères gérés par les Églises sont à souligner :
 - i. Le service du bureau d'infirmières à l'Église évangélique de la Philadelphie (à Saint-Léonard). Ce service met à la disposition des membres, pendant le culte du dimanche, un bureau de santé avec des infirmières (des membres de l'Église). Auparavant, c'était

- pour veiller à la sécurité et offrir les premiers soins au besoin. Mais le service a évolué, et actuellement, les membres peuvent venir consulter les infirmières pour leurs besoins en général. Étant donné que la population issue de l'immigration, les nouveaux arrivants et la clientèle haïtienne (qui font la majeure partie de l'Église de la Philadelphie) connaît souvent des obstacles à naviguer le système de la santé, ce service est contextualisé à son milieu et pourvoit à un véritable besoin (même si ce sont les membres de l'Église qui y ont principalement accès).
- ii. Le CyberCafé de l'Église haïtienne Alliance chrétienne et missionnaire. Ce cybercafé, rendu possible grâce à un financement fédéral, a été lancé par le groupe de jeunes adultes et les jeunes de l'Église (à l'automne 2022). Le café a un excellent équipement informatique et est ouvert à tout le quartier. De nouveaux arrivants peuvent utiliser les ordinateurs afin de remplir les formulaires d'immigration et ils reçoivent de l'aide et de l'accompagnement de la part des bénévoles sur place. Également, des jeunes du secondaire et du cégep peuvent y accéder pour faire leurs travaux. L'initiative a été fortement applaudie par les conseillers municipaux et les instances gouvernementales.

- d. Les nouvelles initiatives qui cherchent à s'intégrer au quartier de façon holistique sont minimes, voire inexistantes.

Recommandations pour les Églises qui veulent accroître leur engagement communautaire

- a. Consulter la Table de quartier Montréal-Nord ou bien la concertation locale (autres organismes communautaires du voisinage, par exemple) afin de sonder le terrain sur les réels besoins.
- b. Choisir, en tant que communauté de foi, une « cause fondamentale » ou bien une cause qui vous tient à coeur (par exemple : aînés, jeunes, cohabitation, sécurité alimentaire).
- c. Investir d'une manière intentionnelle dans cette cause pour le bien commun (par exemple, établir un comité d'Église, dont le seul but sera le travail communautaire comportant l'allocation d'un budget pour les initiatives communautaires).
- d. Adopter un organisme communautaire, dont vous serez le partenaire à long terme par le bénévolat, le soutien financier, la prière, ou vous déployez des membres pour siéger à leur conseil d'administration.
- e. Au besoin, lancez votre propre initiative communautaire (voir l'exemple du Cybercafé de l'Église haïtienne de l'ACM) en collaboration avec des partenaires du milieu (municipal, fédéral).

Remarques/observations/recommandations

Le paysage ecclésiastique à Montréal-Nord est fascinant. Dans le peu de temps que nous nous sommes donné pour explorer des ministères paraecclésiastiques, nous avons pu constater que :

- a. Il y a beaucoup d'organismes communautaires, mais peu d'entre eux ont un caractère chrétien ou une mission contextuelle chrétienne.
- b. Il y aurait une ouverture de la part du quartier à voir des chrétiens œuvrer pour le bien commun de Montréal-Nord au moyen du bénévolat, d'initiatives communautaires ou d'œuvres de bienfaisance. Il serait important que toute initiative s'inscrive dans la cohésion sociale de la communauté, qu'elle soit réalisée en collaboration avec les autres partenaires et qu'elle s'avère une réponse éclairée et respectueuse de son contexte.
- c. Les nouvelles implantations d'Églises interculturelles sont minimes, voire inexistantes.

**CHOISIR, EN TANT QUE COMMUNAUTÉ DE FOI,
UNE "CAUSE FONDAMENTALE" OU BIEN UNE
CAUSE QUI VOUS TIENT À COEUR.**

SECTION 4 : LA CONCERTATION LOCALE ET LA COLLABORATION INTERECCLÉSIASTIQUE DE MONTRÉAL-NORD

Le conseil des leaders religieux de Montréal-Nord

Le 11 décembre 2012, l'arrondissement de Montréal-Nord annonçait :

« Resserrer l'application réglementaire là où les lieux de culte se sont implantés de façon dérogatoire et où leurs activités génèrent des nuisances incompatibles avec le voisinage¹⁰. »

« Dans le cadre du plan d'action pour mettre en œuvre ces orientations, l'arrondissement annonçait la modification de certaines règles de zonage de plein droit, la révision des règles de zonage par mesure d'exception, ainsi que l'établissement d'un plan de communication et d'information¹¹. »

10 ARRONDISSEMENT DE MONTRÉAL-NORD, *Orientations en matière de gestion des lieux de culte*, adoptées le 11 décembre 2012, p. 2-3.

11 JALABI, Me Bushra et LÉGARÉ, Chantal, « AVIS SUR LES RÈGLEMENTS DE ZONAGE RELATIFS AUX LIEUX DE CULTES DANS L'ARRONDISSEMENT DE MONTRÉAL-NORD », Commission des droits de la personne et droits de la jeunesse, 15 janvier 2014, p.3.

En d'autres termes, ce fut un projet important de restrictions des règles de zonage pour les Églises et espaces religieux.

Parmi les restrictions, nous trouvons les modifications suivantes :

- Remplacer le terme « Église » par le terme « lieu de culte ».
- Modifier la définition de « centre communautaire » afin d'établir une distinction entre « lieu de culte » et « centre communautaire ».
- Retirer l'usage spécifiquement permis du centre communautaire « à des fins de rencontres et d'activités de groupe par des associations, communautés ou organismes à des fins religieuses, sociales ou autres », lesquels sont devenus soumis aux dispositions pour répondre d'abord et avant tout, aux besoins des citoyens de l'arrondissement et à ceux de la vie de quartier ».
- L'usage permis dans le règlement de zonage étant maintenant « à des fins de rencontres et d'activités de groupe, sociales ou autres (excluant les activités liées au culte), par des associations, communautés ou autres organismes¹². »

L'arrondissement de Montréal-Nord a présenté ce projet de zonage à la suite de l'installation importante de nombreux lieux de culte.

Ce projet de zonage a poussé les leaders religieux du quartier, soutenus par plusieurs leaders religieux du Québec, à établir le « Conseil des leaders religieux de Montréal-Nord ».

Le conseil s'est opposé avec véhémence à trois points en particulier que proposait l'arrondissement de Montréal-Nord :

- Le projet doit répondre à la population locale démontrable par une étude de localisation (une très forte majorité d'usagers du lieu de culte résident dans l'arrondissement) ;
- L'intensité de l'usage (ne doit pas nuire à la quiétude) ;
- Le projet n'aggrave pas les nuisances liées à l'usage de l'automobile.

.....
12 JALABI, Me Bushra et LÉGARÉ, Chantal, « AVIS SUR LES RÈGLEMENTS DE ZONAGE RELATIFS AUX LIEUX DE CULTES DANS L'ARRONDISSEMENT DE MONTRÉAL-NORD », Commission des droits de la personne et droits de la jeunesse, 15 janvier 2014, p.4.

Quant aux deux derniers points, sans en étoffer l'argumentation, le Conseil considère qu'une réglementation précise aux lieux de culte concernant l'intensité et l'usage de l'automobile risque d'être discriminatoire¹³.

Finalement, le Conseil des leaders religieux de Montréal-Nord a été autorisé en raison des arguments de la Commission des droits de la personne et des droits de la jeunesse, car les règlements de zonage sont considérés comme une atteinte à la liberté de religion.

Le Conseil des leaders religieux de Montréal-Nord existe encore comme entité de concertation. Il a une charte d'éthique, un conseil d'administration et un sous-comité, La Table de jeunesse de Montréal-Nord et la spiritualité.

Ses activités tournent autour de forums de réflexion, de cérémonies de commémoration pour les actes de violence et la création de chartes d'éthique et de droits religieux. C'est un espace de concertation intéressant, car il a un ton universitaire (ce qui n'est pas surprenant si nous envisageons la genèse de sa création.)

Nous recommandons aux Églises de se joindre à ce Conseil, car les concertations religieuses et la collaboration entre communautés religieuses sont assez rares à Montréal-Nord.

La Table de quartier de Montréal-Nord

La concertation communautaire de la TQMN est porteuse du plan de développement social, la RUI et compte plusieurs douzaines de membres (du secteur communautaire, institutionnel et économique).

Il est possible de devenir membre de la TQMN. Tout dépendant des objectifs d'engagement et des besoins des Églises, il pourrait être intéressant pour une Église de devenir membre de cette concertation. Il n'y a que l'Église pentecôtiste Emmanuel qui figure sur la liste des membres.

.....
13 JALABI, Me Bushra et LÉGARÉ, Chantal, « AVIS SUR LES RÈGLEMENTS DE ZONAGE RELATIFS AUX LIEUX DE CULTES DANS L'ARRONDISSEMENT DE MONTRÉAL-NORD », Commission des droits de la personne et droits de la jeunesse, 15 janvier 2014, p.4.

Selon nous, il serait encore plus important de prendre connaissance des documents et des portraits de quartiers offerts par la TQMN et, pour les membres et leaders d'Églises, s'engager sur le terrain par le bénévolat dans les organismes communautaires. Si une Église était limitée dans sa capacité, il serait préférable qu'elle s'engage sur le terrain avant de se joindre à la concertation.

La concertation ou le réseau des Églises chrétiennes

À notre connaissance, il n'existe pas de réseau formel d'Églises chrétiennes à Montréal-Nord.




SECTION 5 : CARTOGRAPHIER LA SOUFFRANCE DE VOTRE QUARTIER


N.B.: le cadre utilisé pour cette section se trouve à l'annexe 8.

Les commentaires et l'analyse ci-dessous sont tirés de multiples sources et de discussions tenues au cours de cette démarche d'exégèse.

Il serait facile de se sentir dépassé devant les multiples enjeux à Montréal-Nord.



**IL SERAIT FACILE DE SE SENTIR DÉPASSÉ
DEVANT LES MULTIPLES ENJEUX À
MONTRÉAL-NORD.**



D'ailleurs, lors des multiples entrevues, plusieurs des leaders d'Églises ont exprimé des craintes et ont eu des moments de fatigue et de découragement. Ce qui a été difficile, ce fut de constater que les blessures sont systémiques, générationnelles et perpétuelles. Parmi les souffrances ou les blessures, les thèmes qui revenaient souvent étaient :

Des jeunes « mal-aimés »

- Émilie Morneau, résidente de Montréal-Nord, avait remarqué que les deux groupes les plus touchés par les enjeux du quartier, et de la pandémie, étaient les jeunes et les aînés. En ce qui concerne les jeunes, c'est une double souffrance : ils sont non seulement ceux les plus touchés par l'augmentation de la violence, mais également ceux qui sont les récipiendaires de la colère, du blâme et de la mauvaise réputation médiatique.

EN CE QUI CONCERNE LES JEUNES, C'EST UNE DOUBLE SOUFFRANCE : ILS SONT NON SEULEMENT CEUX LES PLUS TOUCHÉS PAR L'AUGMENTATION DE LA VIOLENCE, MAIS ÉGALEMENT CEUX QUI SONT LES RÉCIPIENDAIRES DE LA COLÈRE, DU BLÂME ET DE LA MAUVAISE RÉPUTATION MÉDIATIQUE.

La violence urbaine

- Lors de notre soirée de discussion à l'église de la Philadelphie, les jeunes participants ont été clairs : l'augmentation de la violence les nuit, les affecte et les trouble. Certains jeunes connaissaient des victimes, d'autres, des suspects ou des personnes impliquées dans des actes de violence. C'est une problématique qui se vit parmi les jeunes résidents et les jeunes chrétiens du quartier. Ils témoignent d'incidents dans l'autobus ou dans les rues, ils suivent les nouvelles au moyen de

leur téléphone, ils vivent une restriction de leur liberté à socialiser ou à circuler librement en ville à cause de leurs parents inquiets.

- L'agent Jean-Michel Fournier a clairement stipulé l'importance de porter attention à l'impact de la cyberviolence, la cyberintimidation et l'éducation des enfants et des parents sur ces enjeux. Il semblait porter plus d'attention à ces enjeux qu'à ceux liés à l'activité criminelle des gangs de rue.
- La santé mentale, la consommation du cannabis (en guise d'automédication) et la violence à domicile sont d'énormes facteurs liés à la violence urbaine¹⁴.

Les désavantages ou problématiques résultant d'une négligence ou d'une discrimination systémique

- Que ce soit les systèmes de transport en commun inadéquats, les parcs et les infrastructures manquantes ou le profilage racial, il est clair que les paliers gouvernementaux ont négligé Montréal-Nord, et ce, pendant plusieurs décennies. Ces décisions mènent à la défavorisation d'une communauté. Ensuite, on s'attend à ce que la communauté se relève sans les outils nécessaires.

C'EST UNE SITUATION DÉSHUMANISANTE, CAR LE NARRATIF D'UN QUARTIER PAUVRE, LAID, ISOLÉ ET VIOLENT COLLE, ET SA POPULATION L'INTÉRIORISE.

14 Le principal lieu d'infractions pour les personnes âgées de 25 ans ou moins est l'unité d'habitation : Centre international pour la prévention de la criminalité, *Portrait de la violence commise et subie chez les jeunes de Montréal-Nord : enjeux, pistes de solutions et recommandations*, 2e trimestre 2021 (CIPC), p.17.

« Deux poids, deux mesures »

- Il y a une stigmatisation à Montréal-Nord. Émilie Morneau a remarqué que les médias francophones ont adopté un narratif très négatif par rapport au quartier. Les médias anglophones sont plutôt portés à raconter les histoires communautaires et les histoires de succès, selon elle. La chronique très glauque de Mathieu Bock-Côté en novembre 2021 souligne ce point : ce dernier raconte un climat toxique et d'ensauvagement des rues de Montréal-Nord par les gangs de rue¹⁵. C'était un portrait injuste.
- D'ailleurs, cette stigmatisation est *déshumanisante*, comme l'a souligné Manouchka Guerrier lors d'une discussion avec l'Église le Portail. Il y a plusieurs quartiers à Montréal présentant une forte représentation d'immigrants, mais Montréal-Nord est en quelque sorte blâmé pour ses problèmes, portés par la population immigrante. Montréal-Nord est mesuré contre des standards de succès (cohabitation, scolarisation, santé) qui sont difficiles à atteindre étant donné les services offerts et les décisions sur le plan macro et micro. C'est une situation déshumanisante, car le narratif d'un quartier pauvre, laid, isolé et violent colle, et sa population l'intériorise.

Les espaces et « points d'accès » physiques et symboliques manquants

- D'après *L'actualité*, il n'existe qu'un seul complexe sportif pour tout Montréal-Nord et trois autres arrondissements¹⁶ (donc, un gymnase pour 300 000 personnes.) Cette donnée n'est qu'un seul exemple du manque de locaux communautaires, d'espaces de rencontres, de cafés, de parcs, etc. Le problème physique entraîne un problème relationnel : les « points d'accès ». Le portrait de la violence à Montréal-Nord souligne le manque d'accès des intervenants auprès des familles. Le SPVM se plaint du manque de relations avec les parents. Les pasteurs jeunesse, tel qu'Esdras Félix, remarquent l'hésitation des jeunes à franchir les portes de l'église. Ils ne font pas confiance à l'espace ecclésial. Cette dynamique entraîne de multiples blessures relationnelles, communautaires et spirituelles.

.....
15 <https://www.journaldequebec.com/2021/11/18/on-ne-peut-tolerer-ce-climat-toxique-a-montreal>

16 Curtis, Christopher, « Du basket au pays du hockey », *L'actualité*, novembre 2022, p.53.

Un manque de relations entre l'Église et son contexte

- Finalement, les personnes engagées dans cette démarche d'exégèse se lamentent d'une Église trop peu à l'écoute de son contexte, trop peu ouverte envers la communauté et la prochaine génération. Un pasteur jeunesse a plaidé pour que les parents soient plus ouverts à discuter de l'augmentation de la violence, car il était convaincu qu'ils ne savaient pas que leurs enfants en étaient affectés. Nous avons appris que la mosquée locale a assisté les aînés lors de la crise sanitaire, mais les voisins n'ont pas su ce que faisaient les Églises pendant cette période difficile. Dans cet esprit, Bobby Desulmé a déclaré : « Nous avons offert une montagne aux jeunes (c'est-à-dire un lieu de culte et un style ecclésial traditionnel, fixe, ancré) alors qu'on aurait dû leur donner un tabernacle démontable (donc, la permission d'innover, d'apporter l'expression de l'Esprit Saint dans les lieux non chrétiens, être plus incarnés dans la communauté). »

Cartographier l'espérance de la communauté

Les commentaires et l'analyse ci-dessous sont tirés de multiples sources et de discussions tenues au cours de cette démarche d'exégèse.

Il serait facile de rester fixés sur les enjeux et les problèmes de Montréal-Nord. Cependant, l'appel de tout chrétien est de voir les choses comme Jésus les voit. Nous ne sommes pas appelés au désespoir, mais bien **à l'espoir**. En ce sens, nous soulignons notre appréciation envers les parties prenantes qui ont exprimé **de l'amour** envers Montréal-Nord. Mario Catalano, ancien pasteur à Montréal-Nord, a décrit en long et en large les défis de son ministère, mais il a néanmoins stipulé qu'il s'ennuyait de ce quartier et de ses années de ministère à l'Église Emmanuel. Émilie Morneau a affirmé qu'elle ne quitterait jamais Montréal-Nord.



**ON PARLE, DE MONTRÉAL-NORD, DE
L'HISTOIRE DE LA RÉSILIENCE.**



Nous soulignons ci-dessus le manque de gymnases et d'installations sportives. Cependant, contre toute attente, Montréal-Nord est devenu une pépinière pour la NBA. Il y a eu cinq recrutements à partir de ce quartier pour la NBA, et bien d'autres jeunes résidents ont été recrutés pour les ligues mineures ou pour des bourses sportives. C'est une **histoire d'étoiles filantes**, beaucoup moins racontée que celles des plus récentes tueries.

On parle, de Montréal-Nord, de l'histoire de la **résilience** : celle des communautés des nouveaux arrivants, celle des familles, celle des parents engagés, des intervenants de quartier et des groupes actifs.

Il y a de l'espoir dans le **lien d'attachement** entre les résidents et leur quartier.


Il y a de l'espoir dans la **quête du bien commun**. Les divers groupes (voisins, groupes communautaires, Églises, écoles, etc.) montrent le bien commun dans leur communauté et peuvent continuer à le chercher par leurs actions et leurs paroles. Dans ce cadre, le dialogue et la collaboration sont parmi les outils les plus importants pour cette communauté.

À de multiples reprises, des personnes remarquent un besoin de dialogue et de rencontre **interculturelle**, **intergénérationnelle** et **interethnique**. Le **dialogue** est une source d'espoir.


Nous avons vu de multiples expressions d'espoir dans **l'ingéniosité des jeunes**. Le cybercafé, situé dans l'église haïtienne de l'ACM, fut une initiative de son groupe de jeunes adultes. Les jeunes à l'Église de la

Philadelphie étaient articulés, intelligents, fervents dans leur foi et drôles. C'est une génération de jeunes chrétiens qui montrent un désir de vivre leur foi d'une façon pratique, innovante qui reflète leur contexte du 21^e siècle. Ils ont besoin d'appui et d'être outillés.

La perspective des personnes du quartier fait fi de ce que la majorité pense. **Les citoyens voient plus loin** : il y a des centaines de parents qui restent dans le quartier et envoient leurs enfants à l'école malgré la violence, car ces derniers voient l'avenir. C'est un signe d'espoir que de continuer à **persévérer** dans la difficulté.




DE VOIR COMME JÉSUS VOIT, C'EST UN ACTE D'ESPÉRANCE.




L'espoir vient par la présence sur le terrain. L'acte de voir le quartier, de rencontrer les personnes et de dialoguer avec les voisins. Ce que nous analysons à partir de la recherche et ce que nous vivons à partir du terrain sont parfois deux réalités différentes. Nous pouvons parler ici de voir comme Jésus voit ses voisins. Lors de notre marche de prière sur les rues Rolland et Pascal, nous avons vu une école primaire, des jardins, des installations d'art public, des maisons bien entretenues et une bibliothèque. Il y avait des recoins plus sombres et des bâtiments barricadés, certes, mais si on s'était fié uniquement aux médias, on aurait eu bien plus peur. Jésus voyait l'humanité de chaque personne. Il reconnaissait la foi auprès des non-Juifs, sa main auprès des Samaritains et son salut auprès des indignés et des appauvris. De voir comme Jésus voit, c'est un acte d'espoir.

La foi des résidents de Montréal-Nord est vive et grande. Il y a beaucoup de personnes qui sont fidèles à leurs communautés religieuses et font preuve d'une vie remplie de foi. Nous avons vu, dans ce projet, se dessiner un noyau de chrétiens engagés qui voulaient discerner leur appel envers Montréal-Nord.



L'ESPOIR VIENT PAR LA PRÉSENCE SUR LE TERRAIN. L'ACTE DE VOIR LE QUARTIER, DE RENCONTRER LES PERSONNES ET DE DIALOGUER AVEC LES VOISINS.



Finalement, les Églises et les personnes engagées dans ce parcours d'exégèse affirment que **l'appel ressenti est en soi un signe d'espoir**. Non pas que leur présence ou leur ministère serait « le salut » de Montréal-Nord, mais bien que l'Esprit Saint est déjà à l'œuvre dans ce quartier. Warren Beaubrun remarque : « J'aime voir » en parlant de Montréal-Nord. Il aime voir la souveraineté de Dieu dans la communauté, il aime voir qui va s'installer dans le quartier, il aime voir de quelle façon l'histoire de Montréal-Nord se déroule.

Aimer voir, c'est espérer.

Cartographier le coeur de la communauté

Les commentaires et l'analyse ci-dessous sont tirés de multiples sources et de discussions tenues au cours de cette démarche d'exégèse.


Le coeur, c'est connaître le désir des gens à Montréal-Nord, de connaître le désir de Dieu pour Montréal-Nord et d'aligner nos propres désirs avec ceux de Dieu et ceux de nos voisins.

Il y a, en premier lieu, question de **s'identifier à la communauté**. La théologie de l'incarnation sert d'inspiration pour ça. Jésus a dit : « Je vous appelle mes amis » (Jean 15.15), et nous prenons ces paroles comme modèle dans notre ministère de présence à Montréal-Nord. Les voisins ne sont pas de simples récipiendaires, ni des « problèmes à résoudre », ni même des âmes à sauver. Ce sont nos concitoyens, créés à l'image de Dieu, et ils seront nos frères, nos soeurs et nos voisins.


Il y a une question de **proximité à la communauté**. Le cœur de Jésus se trouvait dans un cadre intime avec ses disciples et les gens qu'il servait. Le verset en Romains 12.15 : « Réjouissez-vous avec ceux qui se réjouissent ; pleurez avec ceux qui pleurent » montre bien l'approche que nous envisageons. Une proximité prône deux choses : la vulnérabilité (comme décrite dans Romains 12.15) et une longévité. Faire partie de la communauté exigera à toute Église de s'engager à long terme sans s'attendre à des résultats immédiats.

Le cœur de nos désirs, c'est l'ouverture envers la **transformation mutuelle**. Que les gens de Montréal-Nord soient transformés par l'œuvre de Dieu, mais que nous, chrétiens et ouvriers chrétiens, soyons transformés par nos voisins.

Finalement, nous croyons fermement que le désir du Christ, c'est **que nous ayons ses yeux**. De voir comme il voit, de voir les gens comme Dieu les voit. C'est le cœur de l'incarnation.




AU COEUR DE NOS DÉSIRS, C'EST L'OUVERTURE ENVERS LA TRANSFORMATION MUTUELLE. QUE LES GENS DE MONTRÉAL-NORD SOIENT TRANSFORMÉS PAR L'OEUVRE DE DIEU, MAIS QUE NOUS, CHRÉTIENS ET OUVRIERS CHRÉTIENS, SOYONS TRANSFORMÉS PAR NOS VOISINS.




CONCLUSION

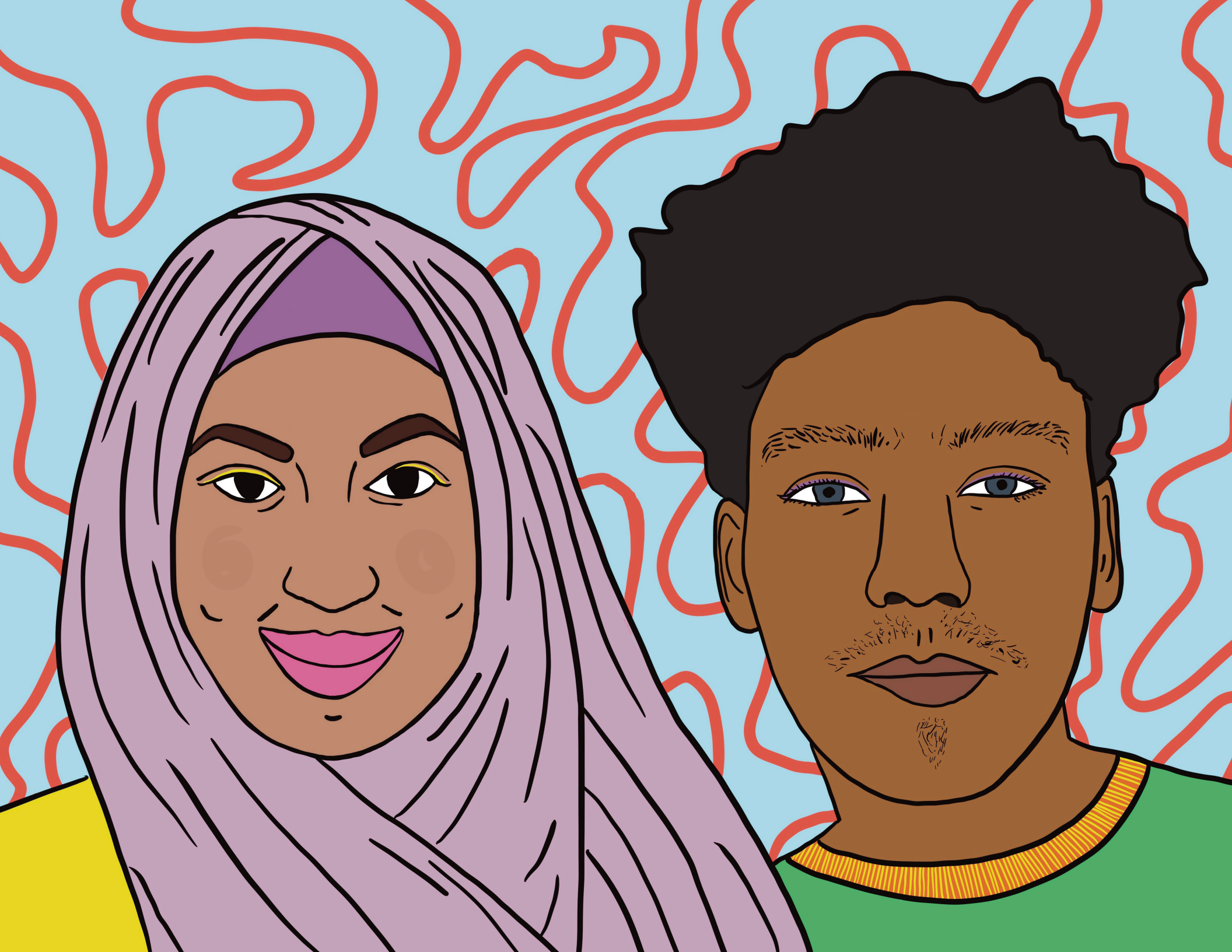
Nous avons pu constater deux choses dans ce parcours. Premièrement, il est possible d'aimer Montréal-Nord. C'est un quartier que nous pouvons aimer, au sens pratique et au sens christologique. Nous avons témoigné de ses complexités, de ses blessures et tragédies, de ses enjeux et, malgré cela, nous avons été poussés à tourner nos regards vers les messages d'espoir et l'appel vers cette communauté et son cœur. Montréal-Nord est un lieu de résilience, d'attachement, d'ingéniosité et de foi.

Deuxièmement, le travail d'une communauté chrétienne engagée envers son milieu doit être ancré dans le discernement. Le parcours de l'exégèse sert de tremplin. L'acte de cartographier sa communauté peut se faire ponctuellement et doit être alimenté par les nouvelles informations acquises et les nouvelles expériences vécues. Tout comme nous revenons constamment au texte sacré dans un esprit d'ouverture à chaque nouvelle lecture, l'herméneutique d'un quartier (relire son contexte, réfléchir à son sens, à ses messages, etc.) peut être un exercice qui ne s'épuisera jamais.



**C'EST UN QUARTIER QUE NOUS POUVONS
AIMER, AU SENS PRATIQUE ET AU SENS
CHRISTOLOGIQUE.**





ANNEXE 1 : RÉPERTOIRE DES ÉGLISES

<i>Églises</i>	<i>Sites Web</i>	<i>Adresses</i>	<i>N. de téléphone</i>	<i>Ministères Para-ecclésiales</i>
Assemblée Alliance évangélique	https://www.assembleealliance.ca	10310, ave. Pelletier, Montréal-Nord, QC H1H 3R3	(514) 495-9444	https://www.assembleealliance.ca/organisme-tendre-la-main/
Assemblée Lueur d'Espoir	https://www.facebook.com/assemblee.lueurdespoir	10201, ave. des Laurentides, Montréal-Nord, QC H1H 4V4		https://www.lamourenaction.org/
Centre Bonne Nouvelle	https://centrebonnenouvelleqc.adventistchurch.org	5220, rue Charlevoi Montréal-Nord, QC H1G 3A3		https://sdaqc.org/en/sections/ministries/community-services/
Centre charismatique Le Jourdain	http://www.lejourdain.org/site/	12775 ave. Allard, Montréal-Nord, QC H1G 6E9	(514) 648-5111	
Centre Réveil des Nations	https://reveildesnations.org	11630, boul. Rivière-des-Prairies, Montréal, QC H1C 1P9	(514) 383-7978	
Communauté évangélique du Seigneur		3106, boul. Henri-Bourassa E, Montréal, QC H2B 1W2		
Église Adventiste du Septième Jour Béthesda	https://www.facebook.com/egliseadventistebethesdamontreal/	2523, ave. Charland, Montréal, QC H1Z 1C4	(514) 384-3712	
Église Armée des Rachetés	http://templedesrachetes.com/fr/	9697, boul. Saint-Laurent, Montréal, QC H3L 2N1	(438) 300-0975	
Église évangélique baptiste de Montréal-Nord	https://www.eglisemontrealnord.com	4332, boul. Henri-Bourassa E, Montréal-Nord, QC H1H 1L8	(514) 323-6323	
Église baptiste évangélique Bethesda	https://www.eglisebethesda.ca	7012, 1ère Avenue, Montréal, QC H2A 3H7	(514) 722-6774	
Église baptiste évangélique Renaissance de Rivière-des-Prairies	https://egliserenaissancerdp.ca	8166, boul. Gouin E, Montréal, QC H1E 1B7	(514) 503-6927	
Église baptiste Nouvelle Jérusalem	https://www.ebnj.org	9977, boul. Saint-Michel, Montréal-Nord, QC H1H 5G7	(514) 324-8048	
Église catholique de la Visitation-de-la-Bienheureuse-Vierge-Marie	https://eglisedelavisitation.org	1847, boul. Gouin E, Montréal, QC H2C 1C8	(514) 388-4050	
Église catholique Saint-Antoine-Marie-Claret	https://www.diocesemontreal.org/fr/vie-communautaire/eglises-paroisses/saint-antoine-marie-claret	10660, ave. Larose, Montréal, QC H2B 2Z3	(514) 381-3902	
Église catholique Saint-Camille	https://www.diocesemontreal.org/fr/vie-communautaire/eglises-paroisses/saint-camille	11025, ave. Alfred, Montréal-Nord, QC H1G 5B5	(514) 321-4579	

Église catholique Saint-Paul-de-la-Croix	https://www.diocesemontreal.org/fr/vie-communautaire/eglises-paroisses/saint-paul-croix	10215, ave. Georges-Baril, Montréal, QC H2C 2M9	(514) 388-1933	
Église catholique Saint-Rémi	https://www.diocesemontreal.org/fr/vie-communautaire/eglises-paroisses/saint-remi	10251, ave. des Laurentides, Montréal-Nord, QC H1H 4V4	(514) 852-2668	
Église catholique Saint-Vincent-Marie-Strambi	https://www.diocesemontreal.org/fr/vie-communautaire/eglises-paroisses/saint-vincent-marie-strambi	10815, ave. Armand-Lavergne, Montréal-Nord, QC H1H 3P3	(514) 322-1751	
Église catholique Saint-Vital	http://www.ste-colette.com/archives/qartier/coordonne%20St-Vital.htm	10946, boul. Saint-Vital, Montréal-Nord, QC H1H 4T4	(514) 321-5701	
Église catholique Sainte-Marthe	https://www.diocesemontreal.org/fr/vie-communautaire/eglises-paroisses/sainte-marthe	7580, boul. Gouin E, Montréal, QC H1E 1A8	(514) 648-3342	
Eglise Chrétienne Bethanie		7240, boul. Maurice-Duplessis, bur. 110, Montréal, QC H1E 4A7	(514) 325-6940	
Église Chrétienne du Dernier Temps	https://www.facebook.com/Eglisederniertemps/	5343, rue de Castille, Montréal-Nord, QC H1G 4X8	(514) 562-9194	
Église de Dieu de l'Éternité		5804, rue de Charleroi, Montréal, QC H1G 4G3	(514) 867-6105	
Eglise de Dieu de .a Dernière Heure		4979, rue de Charleroi, Montréal, QC H1G 2Z2		
Église de Dieu de la Dernière Heure	https://www.facebook.com/Eglise-De-Dieu-de-la-Derniere-Heure-686783424707349/	6425, boul. Léger, Montréal-Nord, QC H1G 1L4	(438) 764-6294	
Eglise de Dieu de la Prophétie Montréal-Nord	https://edpmn.org	4289, rue Majeau, Montréal-Nord, QC H1H 2V7	514-380-5345	
Eglise de Dieu de la Prophétie Montréal-Nord Ouest	http://edpmno.org	500, rue Fleury O, Montréal, QC H3L 1W1	(514) 270-3237	
Église de Dieu Eben-Ezer de Salem	http://www.edes.ca	10620, ave. Brunet, Montréal-Nord, QC H1G 5E2	514 706-1488	
Église de Dieu Eben-Ezer de Salem	http://www.edes.ca/	10620, ave. Brunet, Montréal-Nord, QC H1G 5E2	438 601 1866	
Église de Dieu Garizim	https://egarizim.com	11800, 4e Avenue, Montréal, QC H1E 5Y	(514) 322-4921	
Église de Dieu Montréal Nord-Ouest		10374, ave. de Cobourg, Montréal-Nord, QC H1H 4X1	(438) 875-5850	
Église de Dieu Sainte-cité Nouvelle Jérusalem	https://www.facebook.com/EDSCNJ/	9083, boul. Pie-IX, Montréal-Nord, QC H1H 3P9	(438) 878-6110	
Eglise de Dieu Saintete	http://eglisededieusaintete.org	10105, ave. Hébert, Montréal-Nord, QC H1H 3W5	(514) 357-6090	
Eglise de Dieu Sainteté Rivière-des-Prairies	https://www.facebook.com/Eglise-Sainteté-Rdp-1744005599152199/	8025, ave. André-Ampère, Montréal, QC H1E 2W6	(514) 692-8153	
Eglise de la Nouvelle Espérance	http://www.nouvellesperance.ca	7240, boul. Maurice-Duplessis, Montréal, QC H1E 4A7	(514) 648-8690	

Église du Nazaréen d'Ahuntsic	https://www.waybase.com/listings/glise-du-nazar-en-d-ahuntsic/investment	6425, boul. Léger, Montréal-Nord, QC H1G 1L4	(514) 993-3443	
Église du Nazaréen Élim	https://www.facebook.com/egliseelimevangeliq/	10881, boul. Pie-IX, Montréal-Nord, QC H1H 4B2	(514) 379-3200	
Église du Nazaréen Montréal-Nord		11025, rue Massé, Montréal-Nord, QC H1G 3J2	(514) 325-6556	
Église évangélique bapt. Cprnm		10338, boul. Saint-Michel, Montréal-Nord, QC H1H 5H3	(450) 628-6830	
Église évangélique baptiste de Galilée	https://www.facebook.com/Église-Évangélique-Baptiste-de-Galilée-2368073473421064/	3739, rue Fleury E, Montréal-Nord, QC H1H 2S8	(514) 467-2704	
Église évangélique baptiste de Montréal-Nord	https://www.eglisemontrealnord.com	4332, boul. Henri-Bourassa E, Montréal-Nord, QC H1H 1L8	(514) 323-6323	
Église évangélique baptiste de Montréal-Nord	https://www.eglisemontrealnord.com	5900, boul. Industriel, Montréal-Nord, QC H1G 3J2	514-327-5437	
Église évangélique de la Réconciliation	https://eglisereconciliation.com	10550, ave. Drapeau, Montréal-Nord, QC H1H 5V1	(514) 569-0774	
Église évangélique Galilée	https://eglisegalilee.com	11910, ave. Bellevois, Montréal-Nord, QC H1H 3G1	(514) 852-2880	
Église évangélique haïtienne de l'Alliance chrétienne et missionnaire	https://www.districtstlaurent.org/montreal-ile/eglise-evangelique-haitienne-de-lacm-de-montreal	9000, 7e Avenue, Montréal, QC H1Z 2V5	(514) 721-1771	Cyber Café
Église évangélique missionnaire du Bon Berger	https://www.facebook.com/EEMBB01/	11207, ave. de Paris, Montréal-Nord, QC H1H 4L2	(514) 514-2744	
Église évangélique Tabernacle de Sarepta	https://www.facebook.com/pages/Eglise-Evangélique-Tabernacle-de-Sarepta/1108010169244014	11117, boul. Saint-Vital, Montréal-Nord, QC H1H 4T7	(514) 328-3195	
Église évangéliste baptiste de Sinai	https://eglisesinai.org/index.html	10603, ave. de l'Archevêque, Montréal-Nord, QC H1H 3A1	(514) 991-3541	
ÉGLISE MISSION LA MAISON DE L'ÉTERNEL (ÉMMÉ) DE MONTRÉAL	https://www.facebook.com/ministereEMME/	10465, ave. Balzac, Montréal-Nord, QC H1H 3L6	(514) 892-7361	
glise Philadelphienne de Jésus-Christ		9934, boul. Saint-Vital, Montréal-Nord, QC H1H 4S6	(514) 965-1068	
Église primitive de la foi chrétienne	https://www.facebook.com/watch/egliseprimitive delafoichretienne/	5872, boul. Léger, bur. 208, Montréal-Nord, QC H1G 1K9	(514) 652-3732	
Église Sanctuaire évangélique baptiste de Montréal	https://www.facebook.com/Église-Sanctuaire-Évangélique-Baptiste-de-Montréal-ESEBM-108610704334746/	3875, boul. Crémazie E, Montréal, QC H1Z 2K9	(514) 277-8703	
Église universelle - Universal Church of Montreal-North	https://www.egliseuniverselle.net	9061, boul. Pie-IX 2e, étage, Montréal, QC H1Z 3V6	(514) 439-1012	

Emmanuel Church	https://emmanuelmtl.com	6550, boul. Maurice-Duplessis, Montréal-Nord, QC H1G 5Y4	(514) 323-3087	
EPU Montréal-Nord	https://www.facebook.com/epumtl nord/	5810, rue de Charleroi, Montréal-Nord, QC H1G 4G3	(514) 467-5448	
HOSANNA ÉVANGÉLISATION	https://www.hosannaevangelisation.org	11772, ave. Laurier, Montréal-Nord, QC H1G 4A9	(514) 802-6831	
Iglesia de Dios shalom adonai	https://www.facebook.com/IglesiaSH.AD/	10122, boul. Saint-Michel Montréal-Nord, QC H1H 5H1	514-835-3413	
Iglesia Pentecostal Unida Hispana de Montréal	http://www.pentecostales.ca/	5804, rue de Charleroi, Montréal-Nord, QC H1G 3B2	(514) 8334-2657	
L'Église de la Nativité	https://www.montreal.anglican.ca/eglise-de-la-nativite	10374, ave. de Cobourg, Montréal-Nord, QC H1H 4X1	(514) 321-3591	
MINISTÈRE CONSOLATION	https://ministereconsolationinter.wordpress.com	10612, ave. Brunet, Montréal-Nord, QC H1G 5E1	(514) 501-8464	
Ministère Saint-Esprit et pétition/Holy Ghost & petition ministry	https://www.waybase.com/listings/minist-re-saint-esprit-et-petion-holy-ghost-and	10310, rue Pelletier Montréal, QC H1H 3R3	(514) 495-9444	https://www.waybase.com/programs/tendre-la-main
Mission catholique Notre-Dame-d'Haïti	https://missioncatholiquendh.com	10946, boul. Saint-Vital, Montréal-Nord, QC H1H 4T4	(514) 276-7659	
MISSION ÉGLISE ROYAUME MESSIANIQUE POUR TOUTES LES NATIONS	https://messianickingdomchurch.com	10465, ave. Balzac, Montréal-Nord, QC H1H 3L6	(438) 835-1894	
Paroisse Sainte-Gertrude	https://www.waybase.com/listings/paroisse-sainte-gertrude-1	11891, rue Sainte-Gertrude Montréal-Nord, QC H1G 5P8	(514) 324-6700	https://www.waybase.com/programs/immigrants-et-refugi-s-3
Paroisse Sainte-Colette	https://www.waybase.com/listings/paroisse-sainte-colette	11931, boul. Sainte-Colette, Montréal-Nord, QC H1G 4T9	514-321-3887	
Rocher De Jacob Église Pentecôte	https://www.waybase.com/listings/glise-pentec-te-rocher-de-jacob	10465, ave. Balzac, Montréal-Nord, QC H1H 3L6	(514) 647-6580	
Salle du Royaume des Témoins de Jéhovah	https://www.jw.org/en/	4680, rue d'Amiens, Montréal-Nord, QC H1H 2H7	(514) 326-9476	

ANNEXE 2 : RÉPERTOIRE DES ORGANISMES À BUT NON LUCRATIF

<i>Organismes</i>	<i>Sites Web</i>	<i>N. de téléphone</i>	<i>Adresses</i>	<i>Courriels</i>	<i>Notes</i>
Bibliothèque de la maison culturelle et communautaire	https://montreal.ca/lieux/bibliotheque-de-la-maison-culturelle-et-communautaire	514 328-4000	12002, boulevard Rolland Montréal (Québec) H1G 3W1		grand public
Agence sociale saint-laurent	http://www.maisonsdetransitiondemontreal.com/	514 326-8577	6060, rue Renoir, Montréal-Nord, Montréal, QC, H1G 2N8	administration@msl-assl.com	hommes adultes susceptibles de commettre un délit ou en ayant commis un et qui sont ou qui ont été sous le coup d'une mesure judiciaire
Almage - centre communautaire pour les 50 ans et plus - Montréal-Nord	http://www.almage.org/	514 355-1712	11121, avenue Salk, Montréal-Nord, Montréal, QC, H1G 4Y3	info@almage.org	personnes de 50 ans et plus, principalement anglophones
Amour en action (!)	http://www.lamourenaction.org/	514 809-4850	10201, avenue des Laurentides, Montréal-Nord, Montréal, QC, H1H 4V4		personnes à faible revenu, halte-chaleur : hommes et femmes de 16 ans et plus
Asociation générale des insuffisants rénaux	http://www.agir.ca/	1 888 852-9297	4865, boulevard Gouin Est, Montréal-Nord, Montréal, QC, H1G 1A1	reins@agir.ca	personnes vivant avec une insuffisance rénale, dialysées ou greffées, leurs sympathisants
Asociation québécoise de défense des droits des personnes retraitées et préretraitées - Montréal-Nord	http://www.aqdr.org/	514 329-2333	11121, rue Salk, bureau 100, Montréal-Nord, Montréal, QC, H1G 4Y3	aqdr.mtl nord@videotron.ca	ainés de 55 ans et plus
BIBLIOTHÈQUE BELLEVILLE	https://montreal.ca/lieux/bibliotheque-belleville	514 328-4000 Poste 4140"	10400, avenue de Belleville Montréal (Québec) H1H 4Z7		grand public
BIBLIOTHÈQUE HENRI-BOURASSA	https://montreal.ca/lieux/bibliotheque-henri-bourassa	514 328-4000	5400, boulevard Henri-Bourassa Est		grand public
BIBLIOTHÈQUE YVES-RYAN	https://montreal.ca/lieux/bibliotheque-yves-ryan	514 328-4000	4740, rue de Charleroi		grand public
Bureau d'aide juridique - droit civil et familial - Montréal-Nord	http://www.aidejuridiquedemontreal.ca/trouver-un-bureau	514 864-8833	5879, boulevard Henri-Bourassa Est, bureau 200, Montréal-Nord, Montréal, QC, H1G 2V1	baj.montrealnord@ccjm.qc.ca	personne, ou organisation sans but lucratif, résidant au Québec ou contrainte de rester au Québec, financièrement admissible et dont le service juridique demandé est couvert par la Loi

carrefour des retraités de montréal-nord		514 326-1223	11323, rue Jean-Meunier, Montréal-Nord, Montréal, QC, H1G 4T3	carrefourdesretraites@hotmail.com	personnes de 50 ans et plus, personnes avec une mobilité réduite, personnes référées par un CLSC
Carrefour jeunesse-emploi bourassa-sauvé - rond-point jeunesse au travail	http://www.cjebourassasauve.com/	514 327-5555	11000, boulevard Saint-Vital, Montréal-Nord, Montréal, QC, H1H 4T6	emploi@cjebourassasauve.com	jeunes adultes de 15 à 35 ans
Centre communautaire espoir et solidarité de Montréal-Nord	http://www.ccesmn.org/	438 764-9737	10711, avenue Racette, Montréal-Nord, Montréal, QC, H1G 5H5	ccesmn@gmail.com	résidents de Montréal-Nord, CAA : adultes, NACES: élèves du primaire et du secondaire, PISISJEM: jeunes 12-29 ans, PACBISOF: femmes adultes, SAFE: familles à faible revenu, PAFRAMON:adultes
Centre communautaire multi-ethnique de Montréal-Nord	http://www.centremultiethnic-mtl.n.org/	514 329-5044	11121, avenue Salk, bureau 5A, Montréal-Nord, Montréal, QC, H1G 4Y3	ccmemn13@yahoo.ca	membres des communautés culturelles, aide alimentaire : personnes dans le besoin à faible revenu
Centre d'action bénévole de Montréal-Nord		514 328-1114	4642, rue Forest, Montréal-Nord, Montréal, QC, H1H 2P3	adm@cabmtl-nord.org	personnes âgées, nouveaux arrivants, organismes communautaires, citoyens
Centre de formation jean-paul lemay		514 326-6868	3735, rue Monselet, Montréal-Nord, Montréal, QC, H1H 2B3	contact@centre-jeanpaullemay.org	personnes de 16 ans et plus, rafraîchissement scolaire : personnes nées au Canada ou non et demandeurs d'asile, pré-employabilité : immigrants
Centre de pédiatrie sociale de Montréal-Nord	http://pediatricsociale.mn.org/	514 303-3351	6336, rue Chartrand, appartement 1, Montréal-Nord, Montréal, QC, H1G 3P6		enfants, familles, ateliers de stimulation : enfants de 1 à 5 ans, ateliers de psychomotricité:enfants de 4 à 5 ans qui débutent leur scolarité avec un défi d'adaptation, projet agents: enfants de 6 à 12 ans, parents, écoles
Centre de rénovation restore - Montréal-Nord	http://restorequebec.ca/	438 375-1297	6240, boulevard Henri-Bourassa Est, Montréal-Nord, Montréal, QC, H1G 5W9	restore@habitatqc.ca	
Centre de ressources en éducation et en formation à distance		514 325-3193		yvrolube@hotmail.com	
Centre de rêves et espoirs	http://centrefdreamsandhopes.org/fr	514 327-6667 poste 200	12550, boulevard Lacordaire, Montréal-Nord, Montréal, QC, H1G 4L8	admincdh@centrefdreamsandhopes.org	jeunes de 5 à 35 ans vivant avec une déficience intellectuelle ou physique, y compris les troubles du spectre de l'autisme

CENTRE DES FEMMES DE CONVICTIONS DE MONTRÉAL	https://femmesdeconvictions.org	438 334-8325	5872, boulevard Léger, suite 225 B, Montréal-Nord, QC, H1G 5X5	info@femmesdeconvictions.org	femmes seules de 18 ans et plus en situation d'itinérance
Centre des femmes interculturel claire	https://www.centraide-mtl.org/repertoire-des-organismes-et-projets/centre-des-femmes-interculturel-claire/	514 325-9116	3840 , boulevard Henri-Bourassa Est, Montréal, QC H1H 1K4, CA	cfic@hotmail.ca	femmes immigrantes ou monoparentales, familles, jeunes filles ou autres femmes dans le besoin, halte-garderie: familles participant aux activités et aux services du Centre
Centre des jeunes l'Escale de Montréal-Nord	https://www.lescale.org	(514) 328-4180	11612, ave. Salk, Montréal-Nord, QC H1G 4Y8	info@lescale.org	jeunes de 15 à 25 ans, TAPAJ : jeunes en situation de précarité financière ayant de la difficulté à se trouver ou conserver un emploi, qui sont criminalisés et dont les revenus viennent de pratiques illégales, qui n'ont pas de diplôme d'études secondaires et reçoivent l'aide sociale ou non, qui pratiquent des métiers de la rue, en situation d'itinérance invisible
Cercle du Troisième Âge de Montréal-Nord	https://cabmtl-nord.org/cercle-du-3e-age-de-montreal-nord/	(514) 327-1050	11121, ave. Salk, Montréal-Nord, QC H1G 4Y3	cercle3a@videotron.ca	personnes âgées de 50 ans et plus
CHSLD Paul-Lizotte	https://www.ciusssnordmtl.ca/installations/chsld/chsld-paul-lizotte/	514 384-2000	6850, boulevard Gouin Est Montréal (Québec) H1G 6L7		ânés et personnes en perte d'autonomie
Clinique juridique de Montréal-Nord	https://www.montrealnord.cjgm.ca	514 789-2823	5181, rue D'Amiens Montréal-Nord (QC) H1G 6N9	direction@cjgm.ca	citoyens nes, résidents es, nouveaux ou nouvelles arrivants es, Service d'accompagnement de jeunes judiciarisé.e.s: jeunes de 12 à 25 ans
CLSC de Montréal-Nord	https://www.ciusssnordmtl.ca/installations/clsc/clsc-de-montreal-nord/	(514) 384-2000	11441, boul. Lacordaire, Montréal-Nord, QC H1G 4J9		grand public
CLUB DE L'ÂGE D'OR LE SOLEIL DE MONTRÉAL-NORD		514 326-7435	11479, avenue Favier, Montréal-Nord, QC, H1G 3X9		personnes retraitées, particulièrement italiennes
CLUB DE L'ÂGE D'OR PARC OTTAWA		514 324-2241	Pavillon du Parc Ottawa, 10341, avenue Lausanne, Montréal-Nord, QC, H1H 4Z7	craic@securenet.net	personnes âgées
Comité logement de Montréal-Nord, rue Garon	https://www.facebook.com/clmnclmn/	514 852-9253	11379, rue Garon, bureau 1, Montréal-Nord, QC, H1H 3T7	info@clmn.ca	locataires

Comité Logement Montréal-Nord (Secteur Nord-Est)	https://www.facebook.com/clmnclmn/	(514) 852-9253 ext. 200	11991, rue Lapierre bur. 001, Montréal-Nord, QC H1G 3S1	info@clmn.ca	locataires
COOP DE SOLIDARITÉ ÉCONORD - ÉCO-QUARTIER DE MONTRÉAL-NORD - PIE-IX	https://coopdesolidariteeconord.com	514-326-5447	10861, boulevard Pie-IX, Montréal-Nord, Montréal, QC, H1H 4A9	accueilpieix.econord@gmail.com	grand public
COOP DE SOLIDARITÉ ÉCONORD - ÉCO-QUARTIER DE MONTRÉAL-NORD - ROLLAND	https://coopdesolidariteeconord.com/contact/	438-375-7444	12277, Bbulevard Rolland Montréal-Nord H1G 6A1		
COUP DE POUCE JEUNESSE DE MONTRÉAL-NORD	http://www.coupdepoucejeunesse.com	514-321-8054	11121, avenue Salk, bureau 112, Montréal-Nord, Montréal, QC, H1G 4Y3	info@coupdepoucejeunesse.com	adolescents entre 12 à 17 ans
ENTRE PARENTS DE MONTRÉAL-NORD	https://www.entrepailleurs.org	514 329-1233	4828, boulevard Gouin Est, Montréal-Nord, Montréal, QC, H1H 1G4	info@entrepailleurs.org	parents, enfants
ENTRE PARENTS DE MONTRÉAL-NORD - VOLET MIGRANTS	https://www.entrepailleurs.org/activites#immigration	514 303-8333	11975, rue Lapierre, appartement 102, Montréal-Nord, QC, H1G 3S1	info@entrepailleurs.org	parents et enfants immigrants
ESPACE LA TRAVERSÉE - HABITAT CHARLEROI	https://espacelt.org/habitat-charleroi	514 379-3526	11132, boulevard Pie-IX, Montréal-Nord, QC, H1H 4B5	hlt@espacelt.org	personnes âgées à risque d'itinérance, autonomes en appartement
ÉVOLU JEUNES 19-30 ANS	http://evolujeunes1930.org/	(514) 322-5556	11 440, ave. Éthier, Montréal-Nord, Québec, H1H 1N9	info@evolujeunes1930.org	jeunes adultes âgés de 18 à 45 ans ayant des démêlés avec la justice
FAREHD CANADA	https://farehd-canada.org	(514) 210-2069	11016, boulevard Sainte-Gertrude, Montréal-Nord, QC, H1G 5N9	farehd.canada@gmail.com	toute personne en situation difficile
FAREHD CANADA - RÉCUPÉRATION D'ARTICLES USAGÉS	https://farehd-canada.org	(514) 210-2069	11016, boulevard Sainte-Gertrude, Montréal-Nord, QC, H1G 5N9	farehd.canada@gmail.com	
FONDATION D'AIDE AUX HANDICAPÉS DU QUÉBEC	http://www.fahquebec.org	(514) 328-2992	4058 Monselet, bur. 106, Montréal, QC H1H 2C5	info@fahquebec.org	personnes vivant avec un handicap
FONDATION DE LA VISITE	https://delavisiite.org	(514) 329-2800	11832, avenue Bellevois Montréal-Nord, Québec H1H 3G1	fondation@delavisiite.org	femmes enceintes, pères et mères de nouveau-nés

FONDATION DE LA VISITE	https://delavsite.org	(514) 329-2800	11832, avenue Bellevois Montréal-Nord, Québec H1H 3G1	fondation@delavsite.org	femmes enceintes, pères et mères de nouveau-nés
FONDATION DU CENTRE DE RÊVES ET ESPOIRS	https://www.centreofdreamsandhopes.org/fr/	(514) 327-6667	12550, boul. Lacordaire, Montréal-Nord (Québec) H1G 4L8	admincdh@centreofdreamsandhopes.org	enfants, adolescents et adultes vivant avec une déficience intellectuelle, un handicap physique ou un trouble du spectre de l'autisme, parents, proches aidants
FONDATION LA COLLECTE	https://fondationlacollecte.ca	(514) 845-7920 poste 222	10871, ave. Salk, bureau A 100, Montréal-Nord, Québec, H1G 6M7	info@lacollecte.ca	
GROUPE D'ENTRAIDE ALZHEIMER DE MONTRÉAL-NORD		450 963-6375	11441, boul. Lacordaire, bur. 449, Montréal-Nord, QC, H1G 4J9	moniquehuguet@bell.net	proches aidants d'un aîné ayant l'Alzheimer ou un problème cognitif connexe
HALTE-FEMMES MONTRÉAL-NORD	http://haltefemmes.org/	(514) 328-2055	6532, boulevard Léger, Montréal-Nord, QC, H1G 1L5	info@haltefemmes.org	femmes en démarche d'autonomie, aux prises avec l'isolement ou victimes de violence conjugale
HOODSTOCK	https://www.hoodstock.ca/	(438) 794-8007	3830, boulevard Henri-Bourassa Est, Montréal-Nord, QC, H1H 1K4	info@hoodstock.ca	public général, comité Leadership: jeunes de 18 à 30 ans
HÔPITAL MARIE-CLARAC	https://hopitalmarie-clarac.qc.ca/	(514) 321-8800	3530, boulevard Gouin Est, Montréal-Nord, QC, H1H 1B7		adultes en perte d'autonomie fonctionnelle suite à une maladie ou à une opération et nécessitant des soins de réadaptation, personnes en fin de vie
IMPULSION-TRAVAIL	https://www.impulsion-travail.com/	514 327-1363	5181, rue Amiens, bureau 300, Montréal-Nord, QC, H1G 6N9		adultes de 30 ans et plus
INSTITUT DE FORMATION D'AIDE COMMUNAUTAIRE À L'ENFANT ET À LA FAMILLE		514 388-7216	4694, boulevard Gouin Est, Montréal-Nord, QC, H1H 1E7	ifacef@ifacef.com	enfants, familles, écoles, centres jeunesse, organismes communautaires, intervenants
L'ORGANISME POUR L'INTÉGRATION, LA CITOYENNETÉ ET L'INCLUSION	https://www.licimontrealnord.org/	514 955-5454	5835, boulevard Léger, bureau 204, Montréal-Nord, QC, H1G 6E1	info@licimontrealnord.org	résidents permanents de moins de cinq ans, étudiants étrangers, travailleurs temporaires, demandeurs d'asile
LE NOUVEAU PENSER	https://lenouveaupenser.com/	514 254-2951	6041, rue Arthur-Chevrier, Montréal-Nord, QC, H1G 1R6	celebrant@lenouveaupenser.com	population générale, personnes de toutes les origines et croyances, personnes de la communauté LGBT+, personnes divorcées

LES FOURCHETTES DE L'ESPOIR	https://fourchettesdelespoir.ca	514 852-1492	12165, boul. Rolland Montréal-Nord H1G 5Y1	info@fourchettes- delespoir.ca	personnes à faible revenu, popote roulante; personnes à faible revenu, personnes à mobilité réduite, personnes âgées
LES MAISONS DE L'ANCRE - HABITATIONS DE L'ANCRE	https://lesmaisonsdelancre.org/	514 750-5340	10031, boulevard Saint-Michel, Montréal-Nord, QC, H1H 5G9	habitation- sancre@	femmes de 40 ans et plus en difficulté qui ont fait une démarche vers l'autonomie en logement
MAISON DES JEUNES L'OUVERTURE	https://www.mdjlouverture.org/	(514) 327-0446 (poste 0)	11117, boul. Saint-Vital, Montréal-Nord, QC H1H 4T7	info@ mdjlouvertur e.org	jeunes de 12 à 17 ans
MAISON DES PARENTS DU QUÉBEC - MONTRÉAL	www.maisondesparents.com	514 388-7216	4694, boulevard Gouin Est, Montréal-Nord, QC, H1H 1E7	info@maison desparents.com	familles
MAISON SAINT-LAURENT	https://www.maisonsdetransitiondemontreal.com/	514 326-8400	6060, rue Renoir, Montréal H1G 2N8	maison. saintlaurent@ videotron.ca	contrevenants adultes de sexe masculin
MAISON SAM X	https://maisonsamx.com/	(514) 328-8795	6235-6237, boulevard Léger, Montréal-Nord, QC H1G 6K8	info@ maisonsamx.com	grand public
MAISONS DE TRANSITION DE MONTRÉAL	https://www.maisonsdetransitiondemontreal.com/accueil	514 326-8400	6060, rue Renoir, Montréal H1G 2N8	administration@ msl-assl.com	citoyens, intervenants, personnes à risque de délinquance, personnes contrevenantes, victimes ou témoins
MENER AUTREMENT	https://menerautrement.org/	514-881-7216	11794, avenue P.-M.-Favier, Montréal-Nord, QC, H1G 5Z7	info@menerau- trement.org	jeunes, jeunes avec une déficience intellectuelle, familles monoparen- tales ou à faible revenu
MISSION BON ACCUEIL - MARCHÉ BON ACCUEIL DE MONTRÉAL-NORD	https://welcomehallmission.com/services/food/marche-bon-accueil/	514 937-9317	5095, boulevard Henri-Bourassa Est, Montréal-Nord, QC, H1G 2S4	marchebonac- cueil@missionba. com	familles et personnes dans le besoin, livraison de nourriture; personnes âgées, personnes vivant avec une maladie grave ou un handicap
MISSION BON ACCUEIL - SERVICES AUX JEUNES	https://www.missionbonaccueil.com/	514 904-1346	5095, boulevard Henri Bourassa, 2e étage, Montréal-Nord, QC, H1G 2S4	info@missionba. com	jeunes de 15 à 25 ans et jeunes femmes de 15 à 30 ans fugueurs, sans-abri ou en difficulté
MONTRÉAL-NORD - ARRONDISSEMENT	https://montreal.ca/montreal-nord	311	4243, rue de Charleroi, Montréal-Nord, QC, H1H 5R5	montreal-nord@ ville.montreal. qc.ca	
MOUVEMENT JEUNESSE MONTRÉAL-NORD - CAFÉ-JEUNESSE MULTICUL- TUREL	http://www.cafejeunessemulticulturel.org/	514-324-8112 (poste 0)	11121, avenue Salk, bureau 114, Montréal-Nord, QC, H1G 4Y3	info@cafejeu- nessemulticul- turel.org	jeunes de 13 à 30 ans de différentes cultures

PARLONS JURIDIQUE	http://www.parlonsjuridique.com/	(450) 902-3950	6325, rue Matte, Montréal-Nord, QC, H1G 2E7	informations@ parlonsjuridiques. com	
PAROLE D'EXCLUS	http://www.parole-dexclus.ca/	438 492-0723	11460, avenue Pelletier, local 201	animation-pel- letier@ parole-dexclus. ca	résidents
RENAISSANCE - FRIPERIE HENRI-BOURASSA	https://renaissancequebec.ca/fr/	438 387-3971	5500, boulevard Henri-Bourassa Est, Montréal-Nord, QC, H1G 2T2	information@ renaissance- quebec.ca	
SERVICE DE POLICE DE LA VILLE DE MONTRÉAL - POSTE DE QUARTIER 39 - MONTRÉAL-NORD	https://spvm.qc.ca/fr/PDQ39	514 280-0139	6100, boulevard Henri-Bourassa Est, Montréal-Nord, QC, H1G 5X3	pdq39@spvm. qc.ca	citoyens et résidents du quartier
SOCIÉTÉ DE SAINT-VIN- CENT-DE-PAUL - CONSEIL PARTICULIER SAULT-AU- RÉCOLLET - CONFÉRENCE SAINTE-COLETTE	https://ssvp-mtl.org/fr	514 322-0371	6373, rue de Dijon, Montréal-Nord, QC, H1G 2L9		personnes à faible revenu
TABLE DE QUARTIER MONTRÉAL-NORD	https://tqmns.org/	514 328-4000 poste 5621	12004, boul. Rolland, local 203, Montréal-Nord, (QC) H1G 3W1	direction@ tqmns.org	résidents, associations et organismes
TOXICO-STOP	http://www.toxico-stop.com/	514 327-6017	4858, boulevard Gouin E, Montréal-Nord, QC H1G 1A2	info@ toxico-stop.com	femmes et hommes de 18 ans et plus avec des problèmes de dépendance
UN ITINÉRAIRE POUR TOUS	https://www.uipt.ca/	514 328-4000 p. 5579	12004, boulevard Rolland, bureau 223, Montréal-Nord, QC, H1G 3W1	info@uipt.ca	
UN ITINÉRAIRE POUR TOUS - SECTEUR JEUNESSE	https://www.uipt.ca/	514 328-4000 p. 5579	12004, boulevard Rolland, bureau 223, Montréal-Nord, QC, H1G 3W1	info@uipt.ca	jeunes de 6 à 17 ans
UN RAYON DE SOLEIL À MONTRÉAL-NORD		(514) 564-2385	12167, boul. Rolland, Montréal-Nord, QC H1G 5Y1		jeunes mères monoparentales de 17 à 30 ans qui étudient à temps plein et sont admissibles aux conditions de l'OMH
VISION CHARITABLE	https://visioncharitable.info/VICHA/	438-289-3953	3430, rue Fleury Est, Montréal-Nord QC H1H 2R8,	contact@vision- charitable.info	dépannage alimentaire: membres, aide aux devoirs: enfants de niveau primaire, aide à la recherche d'emploi: nouveaux arrivants

ANNEXE 3 : PRÉSENTATION DE LA CRIMINALITÉ ET DES JEUNES À MONTRÉAL-NORD

Criminalité chez les jeunes de Mtl-Nord

PORTRAIT DE LA VIOLENCE COMMISE ET
SUBIE CHEZ LES JEUNES DE L'ARRONDISSEMENT
DE MONTRÉAL-NORD : ENJEUX, PISTES DE SOLUTIONS ET
RECOMMANDATIONS

Décembre 2021

Auteurs: Centre International pour la prévention de la criminalité
Résumé et présentation: Direction Chrétienne



QUI A RÉDIGÉ CETTE ÉTUDE?

- Équipe d'analyse et de rédaction : Victor Armony, professeur en sociologie, Université du Québec à Montréal
- Michelle Côté, Ph.D. directrice de la recherche appliquée, Centre international pour la prévention de la criminalité
- Mariam Hassaoui, professeure en sociologie, Université TÉLUQ
- Avec les professionnelles du Centre international pour la prévention de la criminalité : Pascale-Marie Cantin, analyste; Teodora Mihaylova, analyste; Anne Vandelle, analyste, coordonnatrice des activités et des projets
- Vanessa Reggio, responsable des communications Assistant et assistante de recherche : Antonin Gagnon, étudiant de cycle supérieur en sociologie à l'université TÉLUQ
- Kelly Hernandez, étudiante à l'UQAM et membre du Conseil Jeunesse de Montréal-Nord



A graphic of a target with concentric circles and a central bullseye, overlaid on a dark blue background. A white arrow points from the top right towards the center of the target.

L'objectif de l'étude

L'arrondissement de Montréal-Nord a mandaté le Centre international pour la prévention de la criminalité et l'équipe d'experts en sociologie Mariam Hassaoui de l'université TÉLUQ et Victor Armony de L'UQAM pour réaliser un diagnostic de sécurité urbaine. Le focus, c'est la criminalité chez les jeunes 12-25 ans.

Cela s'est fait en deux parties :

- A) Un portrait socioéconomique des jeunes à risque (filles et garçons) de 12 à 25 ans de Montréal-Nord.
- B) Des recommandations en lien avec les enjeux identifiés dans le rapport

Termes de bases

Un facteur de risque : influences négatives dans la vie des personnes ou dans une communauté.

Exemple : des croyances négatives, une faible estime de soi, l'intoxication aux drogues et à l'alcool, la pauvreté, les comportements antisociaux précoces, l'absence de modèles de comportements positifs, le manque de services (sociaux, de loisirs, culturels), le chômage, le racisme et la faible alphabétisation constituent des facteurs de risque (Sécurité publique Canada, 2015).

Termes de base

Un facteur de protection : correspond aux influences positives pouvant améliorer la vie ou le sentiment de sécurité d'une communauté. Il peut aider à diminuer la criminalité.

Exemple: les croyances positives, une bonne estime de soi, les succès scolaires, la supervision des parents, le bon soutien social, l'engagement dans la collectivité, une bonne santé mentale, la présence de modèles positifs (adultes, mentors, entraîneurs), un emploi stable, un hébergement stable et l'offre de services (sociaux, de loisirs, culturels, etc.)

Quelques données de base

- La SPVM indique qu'environ 57 % des prévenus ayant commis un crime en 2019 sur le territoire du poste de quartier 39 y résidaient également. Cette proportion est plus élevée que la moyenne des PDQ (43 %), le classant au quatrième rang en ce qui concerne la criminalité dite « locale ».
- Montréal-Nord : 22,3 prévenus juvéniles/1000 adolescents.
- Grand Montréal : 14,2 prévenus juvéniles/1000 adolescents.
- 2015-2019 : criminalité en baisse de 3 % sur le territoire montréalais.
- 2015-2019 : criminalité en hausse de 4 % à Montréal-Nord.





Meurtres et tentatives de meurtres

- **2015-2019 : 18 tentatives de meurtres, 8 meurtres, 6 victimes de moins de 25 ans à Montréal-Nord**
- **2021 : 37 meurtres à Montréal- Nord**
- **Les jeunes sont sur-représentés dans les données sur le plan des tentatives de meurtre à Montréal-Nord**
- **Chez les individus de 25 ans et moins : garçons sont plus à risque d'être les victimes, et plus à risque d'être impliqués dans un meurtre.**

Menaces et autres formes de violence

- En 2019, l'arrondissement de Montréal-Nord représentait 6,05 % des infractions liées aux menaces et autres violences de l'île de Montréal.
- C'est un des quartiers les plus touchés par cette forme de violence.
Les jeunes filles et les jeunes garçons sont semblablement à risque d'être victime de cette forme de violence durant leur adolescence.



FAMILLES ET CRIMINALITÉ

- **83,5 % des familles monoparentales sont gérées par des femmes**
- **36 % des victimes de violence intrafamiliale sont des individus âgés de 25 ans et moins.**
- **Les jeunes filles de moins de 25 ans composent 36 % des victimes féminines alors qu'elles ne désignent que 16,5 % des femmes de l'arrondissement.**
- **Les jeunes garçons de moins de 25 ans composent 34 % des victimes masculines alors qu'ils ne désignent que 18 % des hommes de l'arrondissement.**
- **Dans plus de la moitié des cas recensés relatifs à la violence intrafamiliale, la victime entretenait ou avait entretenu une relation intime avec l'auteur(e) de la violence, que ce soit en tant que conjoint(e), ex-ami(e) intime ou ami(e) intime.**

Facteurs de risque dans les enjeux familles/criminalité

Ce que disent les familles interviewées

- Prévalence de la monoparentalité
- Pénurie de services
- Enfants surchargés
- Tensions intrafamiliales
- Difficulté à encadrer les jeunes
- Conflits entre parents et enfants
- Attrait des conduites de transgression à
- Obstacles à l'accès aux ressources d'aide aux parents
- Peur de la stigmatisation
- Méfiance face aux institutions
- Barrières linguistiques
- Difficulté à mobiliser les parents
- Faible implication des pères



Facteurs de risque dans les enjeux familles/criminalité

- Impact des difficultés scolaires : Un jeune sur cinq (21 %) a déjà redoublé une année au primaire ou au secondaire
- Absence de soutien : 22 % des jeunes disent ne pas pouvoir trouver de l'aide quand ils éprouvent des difficultés avec leurs devoirs.
- 29 % des jeunes disent que des gens à l'école ou autour de l'école leur ont déjà proposé de faire des choses illégales.
- 17 % des jeunes disent connaître les noms des « gangs de rue » présents à Montréal-Nord.



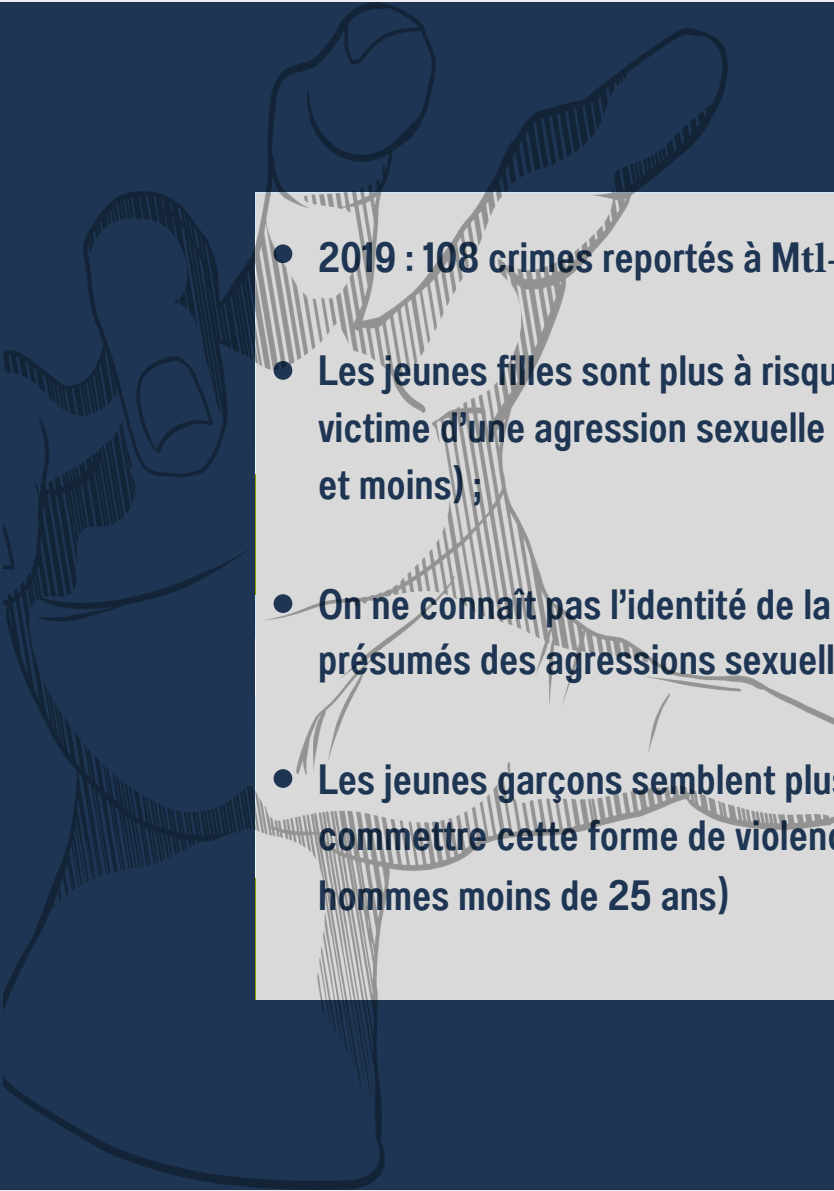
Pistes de solutions/recommandations pour les familles

1. Encourager la participation parentale

3. Renforcer la vie communautaire

2. Appuyer les parents dans leurs offres

4. Améliorer la distribution spatiale des services : parcs, soutien parascolaire, jeux, équipes sportives, services d'interventions devraient être plus dispersés

- 
- **2019 : 108 crimes reportés à Mtl-Nord (Médiane à Mtl = 58 crimes)**
 - **Les jeunes filles sont plus à risque que les jeunes garçons d'être victime d'une agression sexuelle (89 % des victimes âgées de 25 ans et moins) ;**
 - **On ne connaît pas l'identité de la majorité (55 %) des auteurs présumés des agressions sexuelles recensées à Montréal-Nord ;**
 - **Les jeunes garçons semblent plus à risque que les jeunes filles de commettre cette forme de violence (89 % des auteurs présumés sont hommes moins de 25 ans)**

Crimes de nature sexuelle

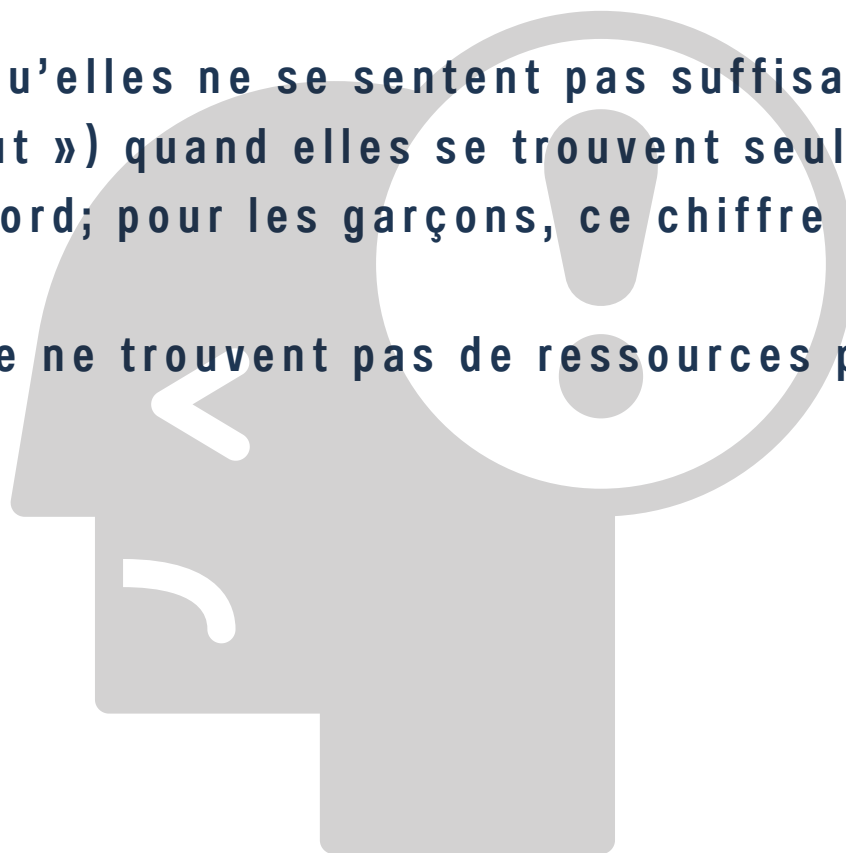
Facteurs de risques en criminalité sexuelle

Les discussions avec des groupes d'intervenants, de parents et de jeunes ont permis de dégager les enjeux suivants:

- Besoins en matière d'information pour tous les jeunes
- Lacunes dans l'éducation à la sexualité
- Des efforts requis en matière de sensibilisation au consentement
- Banalisation de la violence
- Problématiques spécifiques concernant les jeunes femmes :
 - Exposées à la violence
 - Cibles de sexisme « ordinaire »
 - Insécurité et faible estime de soi
 - Barrières dans l'accès à l'aide

Suite - Facteurs de risques en criminalité sexuelle

- Les filles indiquent qu'elles ne se sentent pas suffisamment en sécurité (« peu » ou « pas du tout ») quand elles se trouvent seules dans un espace public de Montréal-Nord; pour les garçons, ce chiffre descend à 31%.
- Trois filles sur quatre ne trouvent pas de ressources pour leur sécurité.



Pistes de solutions/recommandations pour la criminalité sexuelle

1. Informer et sensibiliser les jeunes hommes par rapport au consentement.

2. Offrir aux jeunes femmes des espaces de dialogue.

3. Assurer une compréhension adéquate des enjeux par les policiers et les intervenants.

4. Accorder une attention particulière à l'exploitation sexuelle des filles.

Violence dans le milieu scolaire

- **Entre 2015 et 2019, la victimisation relative à la violence commise subie dans un milieu scolaire a doublé (24 cas en 2015 à 47 cas en 2019) ;**
- **Le nombre de jeunes filles commettant de la violence en milieu scolaire a connu une forte augmentation à partir de 2016 ;**
- **Un peu moins d'un cinquième des élèves de 6e année du primaire ont été victimes de violence verbale et/ou physique à l'école ou sur le chemin de celui-ci.**



Pistes de solutions/recommandations liées à la violence à l'école

1. Sensibiliser aux formes de violence non-physique



2. Développer des compétences communicationnelles chez les jeunes et les intervenants.

3. Réduire la coupure que vivent les jeunes entre la vie à l'école et à l'extérieur.

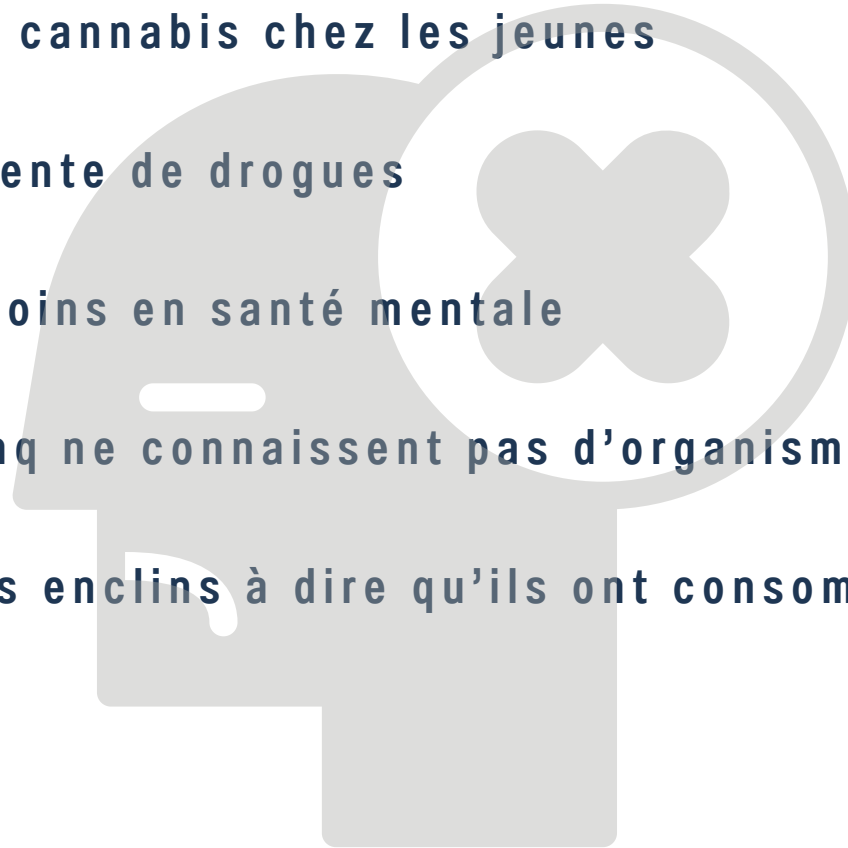
Activité illégale liée à la drogue chez les jeunes

- Les jeunes composent une part importante (45 %) des auteurs présumés des crimes liés à la drogue et aux autres substances.
- Les jeunes garçons sont plus à risque que les filles d'être impliqués dans cette forme de criminalité (plus d'infractions recensées chez les hommes que chez les femmes).



Facteurs de risque liés aux enjeux de santé mentale et drogues

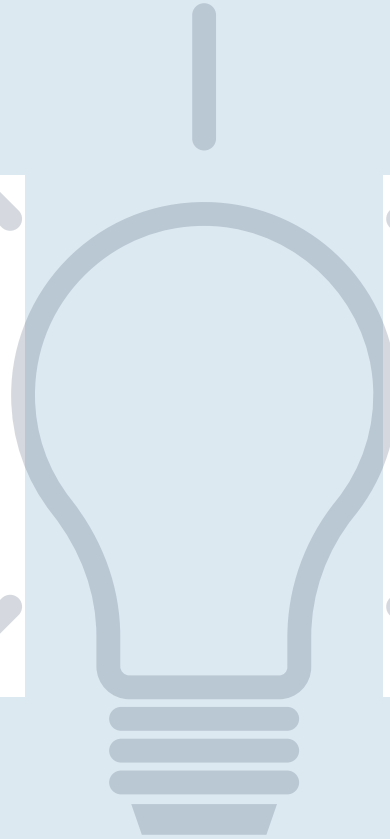
- Utilisation accrue du cannabis chez les jeunes
- Augmentation de la vente de drogues
- Exacerbation des besoins en santé mentale
- Quatre jeunes sur cinq ne connaissent pas d'organismes d'aide en général
- Les garçons sont plus enclins à dire qu'ils ont consommé du cannabis



Pistes de solutions et recommandations liées à la drogue

1. Renforcer les services et ressources en santé mentale

2. Sensibiliser et éduquer à la consommation de cannabis



Cohésion sociale, sentiments de sécurité et d'appartenance

- La découverte des « gangs de rue » se fait majoritairement au début de l'école secondaire;
- Sentiment de sécurité affaibli : Le contexte actuel de violence affecte le sentiment de sécurité des jeunes, au point d'influer sur la fréquentation scolaire.
- Les parents, plus que leurs enfants, expriment ouvertement ces inquiétudes.
- La situation de sécurité se détériore selon un quart des jeunes : Vingt-cinq p. cent (25 %) des répondants disent que leur sentiment de sécurité a changé par rapport à l'année passée.
- 22 % des jeunes disent qu'ils se sentent mieux s'ils sont accompagnés dans leurs déplacements ;



Sentiment de sécurité, sentiment d'appartenance

- 21 % ont l'impression que des incidents d'intimidation, de harcèlement ou de discrimination arrivent « très fréquemment » ou « assez souvent » dans les rues du quartier
- 44 % ont l'impression que cela arrive « parfois »
- L'attachement au quartier demeure fort parmi les jeunes, surtout les hommes
- Plus d'un quart des jeunes ne sont pas fiers de dire qu'ils résident dans Montréal-Nord



Pistes de solutions, recommandations liées au sentiment de sécurité et d'appartenance

1. Promouvoir des rassemblements de la communauté

2. Renforcer le travail communautaire

3. Élargir l'offre d'activités pour les jeunes



Facteurs de risque avec les parents

- Poids des attentes parentales
- Fossé générationnel et culturel
- Défi d'établir un lien de confiance avec les intervenants
- Présence de stéréotypes
- Les mères, plus que les pères, inspirent les jeunes : 53% des réponses données par les filles mentionnent la mère comme la personne de leur entourage qu'elles admirent le plus; 12% des réponses données par les filles mentionnent leur père; pour les garçons, ces chiffres sont : 39% (mère) et 19% (père).



Facteurs de risques avec la police

- Réticences face aux activités policières
- Patrouilleurs perçus négativement
- Profilage racial
- Perception mitigée de la protection offerte par la police
- Faible confiance des jeunes dans la police



Pistes de solutions, recommandations liées aux communications avec parents, autorités et adultes

1. Favoriser un rapprochement entre les jeunes et les policiers :

- **Miser sur des pratiques qui favorisent une approche policière plus communautaire (par exemple, créer un comité de vigie et mener des consultations sur la sécurité locale)**
- **Faire venir des policiers retraités dans les écoles pour démystifier le rôle de policier**

2. Promouvoir le développement de l'estime de soi chez les jeunes.

3. Familiariser les figures d'autorité avec le vécu et l'opinion des jeunes.

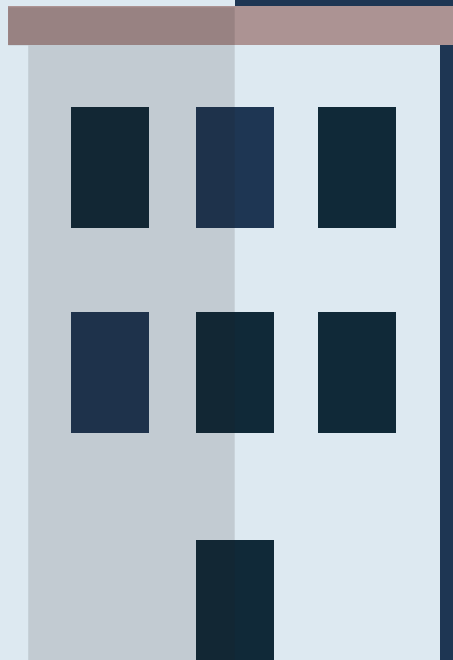
4. Consulter et impliquer les jeunes dans l'offre des services



Des lacunes en matière de capacités d'intervention du milieu pour prévenir la violence chez les jeunes

- Besoin de plus d'intervenants
- Besoin de plus de formations pour intervenants
- Une révision des techniques de déploiement du travail de rue et le développement d'approches pluridisciplinaires dans la prévention.
- Besoin de plus de diversité dans les intervenants et travailleurs de rue.
- Concurrence entre organismes
- Les mêmes jeunes participent à plusieurs organismes ou différentes activités

Défis organisationnels dans la prévention du crime



- La nature du parc immobilier de Montréal-Nord (notamment la densité démographique et les limitations pour les familles nombreuses)
- Fort taux de déménagement hors du quartier (qui exige perpétuel recommencement communicationnel)
- Lacunes dans le transport en commun
- L'offre commerciale réduite d'aliments sains et frais
- Difficultés de communication entre les autorités municipales et les résidents
- Les heures d'ouverture des organismes communautaires (trop limitées)

DES LACUNES EN MATIÈRE D'INFRASTRUCTURES POUR LA SÉCURITÉ URBAINE

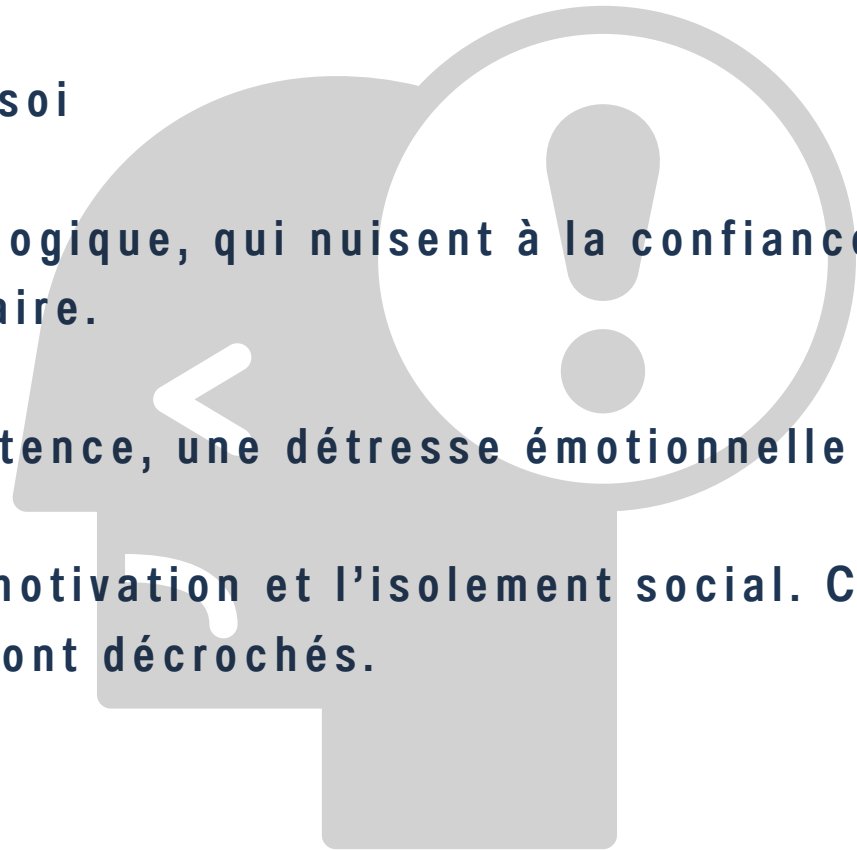
- **Coût des activités**
- **Absence ou manque de familiarité avec les options de transport en commun**
- **Inquiétude des parents face au déplacement des jeunes**
- **Brèche importante dans la communication sur l'offre de services qui nuit à la participation**
- **Terrains de soccer mal entretenus**
- **Pas assez d'éclairage**
- **Espaces publics négligés**
- **Carence de cafés, bars, restaurants ou espaces de rencontres ou de relaxation**



Facteurs de risque : le racisme

Expériences de racisme produisent :

- un rapport négatif à soi
- une détresse psychologique, qui nuisent à la confiance en soi et à l'apprentissage scolaire.
- Sentiment d'incompétence, une détresse émotionnelle
- Ingrédients de la démotivation et l'isolement social. Certains finiront par quitter l'école et seront décrochés.



Facteurs de protection : le travail de rue

- ***Pour 92,7 % de jeunes, ils considèrent le travailleur de rue comme un adulte significatif.***
- ***Vingt-six jeunes sur 55 ont affirmé que leur travailleur de rue les a aidés à s'éloigner d'un groupe de jeunes dans la délinquance.***
- ***Ce travail exige une formation encadrée et rigoureuse, et de concert avec les acteurs du milieu.***
- ***“Un travail de rue efficace permettrait aux organismes et intervenants d'être davantage pro-actifs pour rejoindre les groupes les plus vulnérables.”***

Rappelons les facteurs de protection, les pistes de solution...

1. Travailleurs de rue formés, engagés et plus présents
2. Plus de contacts, de liens, d'espaces de dialogues et d'empowerment pour les parents.
3. Plus de soutien rapproché et relationnel aux mamans monoparentales
4. Plus de modèles positifs masculins pour les enfants sans papas, surtout les garçons
5. Promouvoir des rassemblements, endroits et activités communautaires
6. Créer des espaces publics sains, verts et sécuritaires
7. Offrir des services parascolaires ou communautaires les soirs, fins de semaines, et dans des lieux du quartier peu desservis
8. Power for the girls: dans toutes ses formes



ANNEXE 4 : PLATEFORME DES COMMUNICATIONS ET DES MÉDIAS SOCIAUX DE MONTRÉAL-NORD

Infolettre de l'arrondissement	infolettre	https://montreal.ca/montreal-nord
Table de quartier mtl-nord	infolettre tqmn	https://mailchi.mp/cb385aa100c8/vivre-ensemble-montral-nord-13662469?e=ec13f5bad7
Table de quartier mtl-nord	instagram	https://www.instagram.com/tqmtlnord/?hl=fr
Table de quartier mtl-nord	Facebook	https://www.facebook.com/tqmtln/
Arrondissement.com	site web	https://www.arrondissement.com/tout-list-bottin/t1/s233-regroupement-citoyens-quartier/
L'INFONORD	magazine/bulletin publié 2 fois par an ou en ligne	https://portail-m4s.s3.montreal.ca/pdf/infonord_ete_2022_interactif_v2.pdf
Conseil d'arrondissement de mtl-nord	site web	https://montreal.ca/conseils-decisionnels/conseil-darrondissement-de-montreal-nord
Arrondissement de Montréal-Nord	YouTube	https://www.youtube.com/user/armmtlnord
Arrondissement de Montréal-Nord	Facebook	https://www.facebook.com/mtlnord
Culture et bibliothèques de Montréal-Nord	Facebook	https://www.facebook.com/CultureBibliosMTLNORD/
Le comité des mamans de Mtl-nord	Facebook	https://www.facebook.com/pages/category/Community/Le-comité-des-mamans-de-Mtl-Nord-mamans-contre-la-violence-114638167332439/
JOURNAL METRO MONTREAL-NORD	journal	https://www.flipsnack.com/metromedia/metro-montr-al-nord/full-view.html
Téléphone renseignements arrondissement	telephone	514 328-4000
Ligne de renseignement de la ville de mtl	telephone	311
Babillards extérieurs mtl-nord	infos pour afficher	https://montreal.ca/sujets/babillards-exterieurs
Écoquartier mtl-nord	infolettre	http://www.ecoquartier-mtnord.ca
Comité Logement de Montreal-Nord	Facebook	https://www.facebook.com/clmnlmn
Hoodstock	instagram	https://www.instagram.com/hoodstock_mtnord/?hl=en
Commerce mtl nord	instagram	https://www.instagram.com/commercemtnord/

Corporation de développement économique communautaire Montréal-Nord	instagram	https://www.instagram.com/cdecmontrealnord/?hl=en
Centre d'action benevole de montreal nord	instagram	https://www.instagram.com/cabmontrealnord/?hl=en
Carrefour jeunesse emploi mtl nord	instagram	https://www.instagram.com/cjemtnord/
Ouvrir la voie	podcast	https://open.spotify.com/show/2LHrwpVlcBdq2lC3Xlurcf https://podcasts.apple.com/ca/podcast/ouvrir-la-voie/id1597994854?l=fr https://podcasts.google.com/feed/aHR0cHM6Ly9hbmNob3IuZm0vcy83NjEwYzhlYy9wb2RjYXN0L3Jzcw
Pie IX Montréal-Nord	site web	https://www.commercentlnord.ca/pie-ix/
Paroles d'exclues	instagram	https://www.instagram.com/parole_dexclues
La Voix des Jeunes compte	Instagram	https://www.instagram.com/lavoixdesjeunescompte
La Converse Média	Instagram	https://www.instagram.com/laconversemedia
Fedler Exilus (le barbier de Mtl Nord)	Instagram	https://www.instagram.com/fedler_thebarber

ANNEXE 5

Actes de violence à Montréal-Nord 2021-2022

1. 10 août 2022 vers 22 h 30 – Jeune homme de 26 ans tué par balles dans le stationnement d’une école, avenue P-M Favier
2. 5 août 2022 vers 22 h 30 – Coups de feu + 1 blessé mineur, Maurice-Duplessis\avenue Lapierre
3. 19 juillet 2022 0 h 15 – Ado 17 ans blessé par balles av. Matte/rue Pascal
4. 16 juillet 2022 vers 16 h – Agression armée dans une salle de réception rue Charleroi/boul. Sainte-Gertrude
5. 12 juillet 2022 vers 22 h 45 – Tentative de meurtre (par balles) homme 28 ans, boul. Rolland/rue Pascal
6. 6 juillet 2022 vers 22 h – Homme 24 ans blessé par balles av. Lapierre/rue Pascal
7. 9 juin 2022 en début de soirée – Deux blessés durant une bagarre boul. Albert-Hudon
8. 21 janvier 2022 vers 18 h – Homme de 33 ans atteint par balles boul. Rolland
9. 22 janvier 2h20 Am- homme 25 ans atteint par balles rue Monselet/ av. Bruxelles
10. 22 janvier 2022 vers 18h – homme 28 ans atteint par balles boul. Rolland/rue pascal
11. 13-14 mai 2022 durant la nuit- coups de feu rue de la gare/av. Alfred
12. 19 avril 2022 en après-midi – Jeune homme 19 ans poignardé boul. Léger/boul. Rolland
13. 14-15 mai 2022 vers 1 h – Homme de 31 ans poignardé dans sa maison av. Lapierre/boul. Maurice-Duplessis
14. 2 avril 2022 vers 22 h 40 – Homme de 43 ans percuté par une camionnette (volontairement) av. Lausanne/rue Prieur
15. 5-6 mars 2022 vers 0 h 45 – Coup de feu, rue Fleury/boul. Saint-Michel
16. 1er mars 2022 en après-midi – Présence d’un homme armé au Cégep Marie-Victorin
17. 7 décembre 2021 vers 15 h 10 – Bagarre à l’École secondaire Henri-Bourassa, 1 blessé
18. 12 octobre 2022 vers 17 h 30 – Fusillade + 2 blessés, boul. Lacordaire/rue Charleroi
19. 25 avril 2021 vers 13 h – Homme 27 ans atteint par balles, rue Marie-Victorin/boul. Langelier
20. 20 juin 2021 vers 19 h – Coup de feu rue Prieur/av. De London
21. 20 juin 2021 vers 19 h 20 – Homme 23 ans blessé par balle, av. Armand-Lavergne/rue d'Amiens
22. 29 mai 2021 vers 16 h 15 – Homicide, homme 22 ans av. Pelletier/ rue d'Amos
23. 3 février 2021 vers 1 h 30 – Deux policières de Montréal-Nord ont été tabassées par un homme dans l’entrée d’un immeuble résidentiel de l’avenue Poitras/ boul. Henri-Bourassa.
24. 30 janvier 2021 vers 17 h 30 – Homme 26 ans tué par balle devant dépanneur av. Des Récollets/rue Martial
25. 9-10 janvier 2021 durant la nuit – Homme de 59 ans poignardé à mort dans son appartement, rue Charleroi/boul. Pie-IX
26. 5-6 juillet 2021 vers 23 h 50 – Homme de 43 ans tué par balles av. de Paris/rue Monselet

ANNEXE 6 : PRIÈRE ET LITURGIE POUR LES LIEUX DE VIOLENCE

Déclaration

Nous nous rassemblons dans ce lieu et en ce temps de deuil pour reconnaître les actes violents qui y ont été commis.

Nous confessons que cette tragédie s'inscrit dans une plus grande incapacité d'établir des communautés sécuritaires qui sont humaines, justes, compatissantes et caractérisées par la dignité et l'espérance de ses résidents.

Prière

Nous demandons que Dieu puisse nous accorder la paix. Que dans notre souffrance, nous puissions être réconfortés, que dans notre confusion, nous trouvions une mesure de compréhension, que dans notre colère, nous trouvions le pardon, que dans notre chagrin, nous trouvions l'espérance, et qu'après le contrecoup de nos peurs, nous trouvions la force et la guérison.

Viens Saint-Esprit et baptise-nous de nouveau dans l'océan de ton amour, où nous pouvons abandonner nos peurs inutiles et nous reposer dans ta miséricorde. Dans cet amour, nous mourrons à tout ce qui est faux. Par ta puissance rendue parfaite dans la faiblesse, éveille-nous au mystère de la vie et parle-nous de nouveau de la vérité concernant notre plus profonde identité cachée en toi.

« Tu es mon enfant bien-aimé, en qui j'ai mis toute mon affection. »

Nommons les noms et les histoires

(Un moment de narration : dans le cas de Montréal-Nord, nous lisons à voix haute les descriptions des instances de violence et les noms des victimes liées à cet endroit)

Prenons un peu de silence

(Nous pouvons prendre quelques minutes de réflexion, de prière silencieuse, de discussion entre pairs)

Prière et partage en communauté

(Si vous voulez prier à voix haute en groupe, c'est le moment de le faire. Vous pouvez également communiquer un passage biblique, une pensée, etc.)

Prière pour le quartier

Tu es le Dieu qui nous a placés dans des familles, des clans et des tribus, dans des communautés et des villes. Nous te rendons grâce aujourd'hui parce que tu es le Seigneur de la ville de Montréal et Seigneur de ce quartier.

Nous prions pour Montréal-Nord aujourd'hui, et nous prions pour ce quartier, et pour des quartiers semblables, à Jérusalem, à Bagdad, à Moscou, à Kiev et dans des milliers d'autres villes et villages du monde.

Dans nos villes aujourd'hui...

Il y aura de la violence, des crimes et des ambitions lucratives poussées, mais aussi de la compassion, du pardon et de la générosité ainsi que des leaders qui travaillent à la fois pour la justice et contre l'injustice.

Sois notre Dieu aujourd'hui et prospère dans la ville de Montréal.

Nous prions dans le nom de Celui qui a pleuré au-dessus de la ville. Amen.

Bénédiction

(Nous demandons à un membre du groupe de prononcer une bénédiction).

ANNEXE 7 : INCARNER LE CHRIST URBAIN : LE RÔLE DE L'AUMÔNIER, DE L'AUMÔNIÈRE DE QUARTIER

Cet article est dédié à Cal et Chrissy Krahn, à Daniel Perron et à Violaine Paradis, qui ont, ainsi que leur ministère, inspiré sa rédaction.

Introduction

Au moment de rédiger cet article, Montréal et le Québec se trouvent « entre-deux saisons ». La pandémie de COVID-19 a bouleversé notre ville, comme elle l'a fait dans bien d'autres centres urbains du monde. L'Église n'a pas été épargnée de la tourmente de l'anxiété entraînée par la crise existentialiste dans laquelle un grand nombre d'institutions et de mouvements se trouvent. Pendant que les Églises peinent à répondre à des questions larges comme définir leur mission au 21^e siècle, et à des questions concrètes (en laissant paraître leurs inquiétudes) comme à quelle assistance au culte du dimanche matin devons-nous nous attendre, il en demeure pas moins qu'un réel besoin d'examiner la vocation et la posture des communautés de foi pendant leur transition vers leur prochaine étape de vie, marquée par l'incertitude, existe.

En nous tournant vers de nouveaux lieux, de nouveaux sens liés aux modes de rassemblements, de rencontres spirituelles et d'expressions vivantes de la foi en milieu urbain, nous devons prêter attention aux personnes et aux rôles qui aident l'Église à se repositionner en tant que communauté en mission, libre d'aimer sa ville et de chercher sa paix au moyen de l'Évangile de Jésus¹.

Direction Chrétienne est un ministère urbain qui cherche à incarner la manière, la méthode et le message de Jésus-Christ dans ses formations et ses initiatives. Dans ce document, nous avons tenté de peindre un portrait contextualisé de l'aumônerie pour nos quartiers urbains selon l'interprétation que nous faisons d'un ministère urbain incarné.

Un aumônier, une aumônière de quartier : Jésus en marge

L'aumônerie de quartier est un ministère spirituel qui a lieu en marge de la société dominante et de la vie organisée ou de la vie institutionnelle. Les aumôniers – ou les fournisseurs en soins spirituels², le nom que l'on utilise de plus en plus – occupent

1 Street Psalms. « Thriving Congregations », 2021, <https://www.flipsnack.com/streetspsalms/practicing-peace-overview/full-view.html>

2 Cage et Skaggs. « Chaplaincy ? Spiritual Care ? Innovation ? A Case Statement », Brandeis University, 2018. <https://chaplaincyinnovation.org/wp-content/uploads/2018/12/Cadge-Skaggs-2018.pdf> Note : Cage et Skraggs écrivent que l'aumônerie a évolué en « une pratique de soins comprenant la reconnaissance et l'articulation intentionnelles du sacré par des individus nommés et autorisés pour cette tâche dans des situations séculières. »

un espace en marge de la société, ce qui les différencie d'un pasteur ou d'un prêtre qui ont la tâche visible de prêcher dans la chaire ou devant un autel. Le pasteur et le prêtre symbolisent l'adoration centralisée, de la même façon qu'un bâtiment d'Églises représente la religion organisée. Bien entendu, le clergé a une description plus large de ces rôles et ne les limite pas qu'à la tâche d'animer un culte le dimanche ! Cependant, la description ci-dessus est une perception sociétale.

Lorsque nous abordons le sujet de l'aumônerie chrétienne, ou des fournisseurs en soins spirituels, ces derniers prétendent à une foi en Jésus-Christ, leur Sauveur, et ils cherchent à prodiguer des soins en fonction de la présence incarnée du Christ. Par cela, nous ne supposons pas qu'un aumônier chrétien ne peut pas fournir des soins pastoraux à une personne d'une autre religion ou qui n'a aucune affiliation religieuse. Au contraire, un bon aumônier apprend à nouer une relation avec une personne et à prendre soin d'elle en fonction de ses besoins, de son arrière-plan et de sa personnalité. À Montréal, comme c'est le cas dans bon nombre de centres urbains au 21^e siècle, il serait faux de présumer que la personne devant nous est un disciple du Christ, ou même une personne connaissant le récit chrétien. L'aumônier chrétien est au courant de cette réalité et apprend à exceller dans ce contexte, même si sa référence théologique et son modèle de soins prennent naissance dans la personne et le message de Jésus-Christ. Jésus est l'herméneutique (sens : notre lecture de l'aumônerie correspondra à la façon dont Jésus a joué ce rôle. Sa méthode, sa façon et son message seront les bases de notre définition et de notre conception de l'aumônerie de quartier au 21^e siècle). Jésus n'est pas demeuré confiné à des lieux familiers ou n'a pas limité son ministère à sa zone de confort (ni à son cercle religieux, familial ou culturel). En franchissant des frontières, comme nous le verrons dans l'histoire de la femme samaritaine au puits, Jésus conçoit un plan pour l'aumônerie de quartier qui est à la fois un appel à la kénose et une méthode missionnaire.

L'aumônier s'oriente dans un contexte liminal : une troisième voie à peine perceptible. Il « franchit un autre lieu à l'intersection de l'orthodoxie et du séculier³ ». Autrement dit, il dispense la présence du sacré à la vie de tous les jours, dans les lieux et situations où l'Église institutionnelle n'est pas toujours présente ou n'y est pas toujours invitée. Indépendamment du lieu ou de la position, l'aumônier chrétien cherche à incarner le message de salut, de la justice, de la plénitude et de la bienveillance du Christ.

3 Swift, Cobb et Todd. A handbook of Chaplaincy Studies : Understanding Spiritual Care in Public Places, Routledge, 2016, p.100.

Les points communs entre le travail de l'aumônier dans des lieux marginalisés et le ministère de Jésus sont clairs. Tout comme Jésus, l'aumônier est lui-même une personne qui évolue en marge ou il est attiré vers les personnes qui s'y trouvent. Jésus a passé du temps au temple et a assumé des rôles à l'occasion dans cette institution. Cependant, les histoires de Jésus – où il est assis, marche, communique, anime et enseigne à l'extérieur des lieux d'adoration traditionnels et religieux – sont de loin plus nombreuses que celles vécues à l'intérieur des murs ou des limites de la vie religieuse dominante. Jésus a passé du temps à converser et à débattre avec des leaders institutionnels, mais il a aussi passé considérablement de temps, sans doute plus, avec des personnes en marge. La culture dominante aujourd'hui perçoit certaines personnes en marge comme étant sans-voix et non essentielles. D'autres ne sont tout simplement pas habitués à être en relation avec une personne qui réunit le lien brisé entre le sacré et le séculier.

Les aumôniers sont associés à la religion et la vie spirituelle, mais ils sont quelque peu « différents ». Ils ne détiennent pas de pouvoir institutionnel. Leur travail dans cette troisième voie leur permet en fait de bâtir un lien de confiance avec des individus qui n'auraient pas fait instinctivement confiance à la religion organisée. « Si les aumôniers devenaient moins marginaux, leur travail pourrait être plus controversé, contesté et scruté. Une raison pour laquelle l'aumônerie continue d'être acceptée pourrait dépendre du fait qu'elle est perçue comme n'ayant aucun pouvoir⁴. »

Sa méthode, sa manière et son message⁵: Jésus, aumônier de la femme samaritaine au puits

Notre lecture de ce récit en Jean 4,4-30 met l'accent en grande partie sur le discours de « l'eau intarissable » et le fait remarquable que Jésus a eu cet échange avec une exclue de la société : une femme de Samarie, cinq fois mariée et ainsi marginalisée parmi un peuple qui est déjà considéré comme pauvre par ses homologues juifs. D'une manière, ce texte établit le plan du message du salut de Jésus : il est cette eau intarissable – tous les peuples, non seulement les Juifs, peuvent s'abreuver à cette eau de vie éternelle. Une fois transformée, comme la femme samaritaine, la personne convertie peut prêcher la Bonne Nouvelle du salut à ses voisins. Une interprétation de ce récit, en utilisant l'angle de l'aumônier tel qu'il est décrit dans la section ci-dessus, peut donner lieu à plus de niveaux d'échange entre les frontières de la méthode, de la manière et du message de Jésus-Christ.

4 Swift, Cobb et Todd. *A handbook of Chaplaincy Studies : Understanding Spiritual Care in Public Places*, Routledge, 2016, p.100.

5 La méthode, la manière et le message sont une application du cadre trouvé dans ROCKE, Kris et VAN DYKE, Joel, 2017. *Incarnational Training Framework : A Training Guide for Developing Incarnational Leaders Engaged in City Transformation*, Street Psalms Press, p.56-90.

Il vaut la peine de porter notre attention aux éléments de temps et de lieux dans cette histoire. Jésus ne s'arrête pas dans une ville dominante (Samarie) et choisit un lieu en marge (le puits, qui est le lieu de rassemblement des femmes, non des hommes) pendant une heure impopulaire (midi, à l'opposé du matin). Autrement dit, Jésus se fait l'aumônier de la Samaritaine en fonctionnant dans cet espace interstitiel. C'est sa méthode. Il n'aurait eu aucune possibilité de communiquer son message de salut à cette femme s'il était resté au temple, puisque le genre et la race de cette femme lui auraient interdit tout accès à Jésus dans cet endroit.

Tout aussi importante est la manière dont Jésus s'engage dans une conversation avec son ou sa interlocuteur.trice (c'est aussi la plus longue conversation individuelle consignée avec Jésus dans le Nouveau Testament). Teresa Okure note : « Une fois que le dialogue s'amorce, la femme prend l'initiative, et lors de chaque point de discussion, Jésus utilise les préoccupations de celle-ci (sur l'approvisionnement d'eau, la vie conjugale et le bon endroit où adorer) pour lui révéler sa vraie identité et lui transmettre le don qu'il lui offre⁶. » Sa manière kénotique, d'abord, en lui demandant de l'eau, et ensuite, en dépendant d'elle pour animer la conversation « libère le destinataire⁷ », dans ce cas-ci la femme, et donne à celle-ci le pouvoir de puiser dans son expérience, l'histoire de ses ancêtres et ses connaissances. Ces points de contact se font à son initiative, mais deviennent les éléments que Jésus utilise pour orchestrer la rencontre de cette femme avec son Messie.

Sa manière d'être un aumônier atteint peut-être sa quintessence lorsqu'il extirpe de la Samaritaine son passé de souffrance. Son état conjugal actuel, indépendamment de la manière dont elle y est arrivée⁸, lui fait probablement vivre de la honte. Dans une simple déclaration, Jésus lui révèle qu'il connaît sa situation depuis le début et elle lui répond étonnée : « Tu dois être un prophète ! » Dans cette histoire, Jésus ne la condamne pas en tant qu'aumônier, mais montre plutôt un discernement d'une

6 Okure, Teresa. « Jesus and the Samaritan Woman (Jn 4:1-42) in Africa », *Theological Studies* 70 (2009), p.414.

7 Idem.

8 Pendant que des interprétations précédentes ont étiqueté la femme samaritaine comme une femme adultère ou sexuellement condamnable, une compréhension plus critique et sociohistorique du texte indique que les femmes avaient peu de pouvoir ou aucun pouvoir en matière du choix de leur mari, et assurément qu'aucune femme de cette époque n'aurait été capable de se marier cinq fois et quitter ses différents maris. Le fait qu'elle a puisé de l'eau elle-même et qu'elle n'a pas envoyé une servante à sa place nous indique qu'elle n'est pas riche, et par conséquent, le fait de divorcer et de se remarier de son plein gré était encore moins probable. Le texte ne nous explique pas les détails de sa situation, mais un scénario possible pourrait expliquer qu'elle s'est mariée jeune fille, qu'elle est devenue veuve, et ensuite, qu'elle a été la femme d'un frère à un autre comme la pratique lévitique le prescrivait. Le dernier partenaire, auquel elle n'était pas légalement mariée, aurait pu être une relation qui l'a simplement sauvée de la pauvreté, et qui ne lui donnait pas l'honneur d'un statut marital. Il est intéressant de noter que Jésus ne termine pas son échange avec elle avec sa phrase célèbre : « Va, et ne pêche plus » qu'il a prononcée à la femme adultère en Jean 8 ou à l'homme infime en Jean 5. Plutôt, il termine sa conversation avec elle par une pleine révélation de lui-même : « Je suis le Messie, moi qui te parle, lui dit Jésus. » (Pour une interprétation plus critique-historique de l'immoralité sexuelle de la femme samaritaine, voir Okure p.408 ou Reeder, Caryn, « Revisiting the Woman at the Well » dans *Intervarsity Women Scholars and Professionals*, 27 mai 2014 (<https://thewell.intervarsity.org/in-focus/revisiting-woman-well>) [dernière consultation le 3 octobre 2022].

grande perspicacité. C'est en raison de sa nature prophétique : il voit et il nomme. C'est pourquoi sa rencontre avec elle est d'autant plus importante – il a jugé que de s'arrêter et de parler à cette femme en valait la peine, en dépit de, ou peut-être à cause de, sa souffrance.

Finalement, son message est intrinsèquement lié à l'infinitude. L'eau intarissable du Christ donne la vie éternelle à quiconque lui demande (v.14) indépendamment de sa généalogie, de son lieu géographique ou de son statut. Alors que ce périscope en Jean commence par une description du temps (midi) et du lieu (Sichem, en Samarie), il se conclut par une réflexion sur le temps et la géographie. « Crois-moi, lui dit Jésus, l'heure vient où il ne sera plus question de cette montagne ni de Jérusalem pour adorer le Père. » (v.21) Ce message d'eau intarissable est au cœur du rôle de l'aumônier : de porter le Christ aux personnes ailleurs qu'à Jérusalem ou qu'à cette montagne. Les dernières paroles de Jésus dans cet échange, après avoir vu la femme samaritaine pour ce qu'elle est, permettent à cette dernière de le voir réellement : « Je suis le Messie, moi qui te parle, lui dit Jésus. » L'infinitude se conclut avec cette pleine manifestation.

Comprendre son contexte: voir, faire et être⁹

Beaucoup connaissent les aumôniers en milieu carcéral, hospitalier, militaire, ou même dans le vestiaire des équipes sportives. Le quartier est en soi un milieu valable pour combler l'écart entre le divin et le séculier, tout comme une salle d'urgence ou un camp militaire le font.

Dans ce contexte, l'aumônier de quartier est intrinsèquement lié à son lieu géographique et aux résidents. Comme un aumônier en milieu hospitalier s'habitue aux personnes, au contexte, aux mécanismes d'intervention, au vocabulaire et à la culture du travail dans un hôpital, l'aumônier de quartier se donne comme mission de comprendre et de connaître intimement son quartier. Il se documente sur l'histoire du lieu géographique, et au fil du temps, comprendra la souffrance qui s'y trouve, reconnaîtra les visages des personnes vulnérables, et de plus, il aura une bonne maîtrise de ce qui constitue les espoirs, les joies et les forces de sa communauté.

Les aumôniers côtoient intentionnellement les habitués du quartier et les parties prenantes : les propriétaires d'entreprises locales, les responsables municipaux et d'autres membres du clergé. Ils se rendront disponibles aux résidents et aux voisins en établissant une présence régulière à certains endroits ou à des repères emblématiques du quartier.

9 Contenu original disponible dans : ROCKE, Kris et VAN DYKE, Joel, 2017. Incarnational Training Framework : A Training Guide for Developing Incarnational Leaders Engaged in City Transformation, Street Psalms Press, p.56-90.

Même si cette vision ou cet objectif peuvent sembler ambitieux, ils sont, en fait, très simples à atteindre. Les portraits dans ce document décrivent des personnes qui ont une grande compréhension de leur vocation, comme aumônières, aumôniers urbains, qu'elles réalisent de manière relativement simple : selon ce qui se passe dans leur environnement urbain, les aumôniers, aumônières offrent leur présence à un endroit et à un groupe de gens donnés, en bâtissant un ministère caractérisé par la longévité et la proximité et en montrant un engagement enthousiaste envers leur lieu géographique.

Les aumôniers ou aumônières agissent ainsi de manière claire et facile : en adoptant des services communautaires locaux par le bénévolat ou le partenariat, en exerçant une surveillance bienveillante sur leurs voisins, en se liant d'amitié avec des entreprises locales qu'ils soutiennent, en créant des rituels et des rassemblements religieux selon les traditions de leurs croyances, en communiquant leur foi chrétienne par des moyens appropriés et pertinents et en se réjouissant de la beauté et de la réussite de leur quartier. Nous préconisons une approche qui imite la façon de voir, d'être et de faire de Jésus.

Montréal: Ville de corialité, ville aux relations brisées

La ville de Montréal, située au Québec, possède une histoire religieuse riche et complexe, principalement associée au catholicisme romain. Le Québec affiche toujours une relation unique à la croyance et à la pratique religieuses : « De 2017 à 2019, le Québec se distinguait des autres provinces du Canada parce qu'il comptait le plus haut pourcentage de gens qui déclaraient à la fois avoir une affiliation religieuse, mais qui considéraient leurs croyances religieuses ou spirituelles comme très peu importantes ou non importantes en ce qui concerne la façon de vivre leur vie (40 %, en comparaison à des pourcentages allant de 15 % à 25 % dans d'autres provinces). Le Québec avait aussi le pourcentage le plus faible de gens participant à des activités religieuses en groupe au moins une fois par mois (14 %, en comparaison à 21-32 % dans d'autres provinces)¹⁰. »

L'histoire de la religion chrétienne, et les perceptions actuelles la concernant, exige de ses ambassadeurs et ambassadrices qui expriment explicitement leur foi chrétienne de maintenir un équilibre délicat entre une familiarité affectueuse et une confiance brisée.

La familiarité affectueuse qui les amène à incarner le connu et le nostalgique : les vicaires paroissiaux amicaux et fiables, les travailleurs religieux monastiques qui guérissent, enseignent et nourrissent. Les prières bienveillantes et constantes de la fidèle grand-mère, la passion et la ferveur du mouvement ouvrier soutenu par les prêtres défendant la justice sociale, les voix pour la théologie de la libération.

10 Cornelissen, Louis. « Religiosity in Canada and its evolution from 1985 to 2019 », [https://www150.statcan.gc.ca/n1/pub/75-006-x/2021001/article/00010-eng.htm], 28 octobre 2021.

La confiance brisée les amène à non seulement reconnaître le besoin d'incarner la réparation, mais à chercher à être cette incarnation réparatrice des péchés associés à l'Église historique au Québec : le contrôle et la corruption de l'Église catholique institutionnelle qui refuse la communion aux femmes ayant cessé d'avoir un enfant chaque année ; le trauma persistant lié aux pensionnats ; le rapport contraire à l'éthique de l'Église et de l'État dans les années 1950 ; la violence physique subie par des milliers d'orphelins aux mains de religieuses et de prêtres.

Notre ville porte en elle-même les blessures et les victoires de son passé religieux. Nos belles cathédrales suscitent l'admiration et la révérence, mais leurs cardinaux ne se sont pas entièrement repentis de leur rôle dans les pensionnats ou de leurs mauvais traitements subis par des générations d'enfants et n'ont pas réparé les torts qu'ils ont causés aux peuples autochtones. Notre récit, raconté par des romans ou des films, garde en mémoire la bonté et la fidélité du clergé. Cependant, l'émancipation des masses de leur identité religieuse pendant la Révolution tranquille dans les années 1960 a été probablement l'une des actions les plus importantes que les Québécois ont réalisées en matière d'autodétermination.

L'aumônier, en représentant le contexte liminal, peut rendre hommage à cette histoire d'autodétermination tout en offrant les soins et la protection venant d'un berger spirituel. Comme nous l'avons vu par les réflexions de Swift, Cobb et Todd sur l'aumônerie, la perception de l'impuissance dans ce rôle est ce qui aide à bâtir la confiance avec des personnes qui, autrement, considéreraient la religion institutionnalisée comme suspecte et corrompue. L'humilité qui découle de ce rôle d'aumônier en marge pourrait en fait amorcer la réconciliation de relations brisées avec notre passé religieux. En étant conscients de la méfiance, les relations brisées et les mauvais souvenirs doivent influencer l'approche en aumônerie.

En conclusion, Montréal est un centre urbain, dont la majorité de sa population et de son imaginaire social se sont éloignés de l'Église institutionnelle, ce qui ne veut pas dire qu'incarner la présence de Jésus par son message, sa manière et sa méthode n'est pas à notre portée en matière de mission et de ministère. En fait, la troisième voie par laquelle l'aumônier s'oriente peut devenir un des prolongements les plus sains de l'Église établie, l'un par lequel un ouvrier peut favoriser la confiance et la familiarité en devenant un berger véritable et honnête. Nous espérons que plus de personnes vont répondre au cri de l'âme urbaine qui semble présenter un ton spirituel : un appel pour l'authenticité et une demande de soins.

Que fait un aumônier de quartier ?¹¹

- Il s'engage à suivre Jésus et à prendre soin d'une communauté par la méthode, la manière et le message de Sa personne.
- Il s'engage à vivre une vie animée par l'Esprit Saint, duquel il puise les ressources pour servir les autres.
- Il s'engage à travailler sans exercer de jugement, mais à incarner une présence en accompagnant humblement des personnes de toute ou d'aucune affiliation religieuse.
- Il s'engage à comprendre et à aimer le quartier, son contexte et son histoire.
- Il cherche activement à trouver les lieux où l'Esprit de Dieu agit déjà et les gens dans la vie desquels Dieu est à l'œuvre et il s'engage à célébrer et à soutenir ce travail.
- Il offre du mentorat et de l'accompagnement pastoraux. Il écoute, il fait place aux émotions, aux plaintes, aux larmes, à la douleur et aux difficultés.
- Il entre en relation avec les gens de la communauté, y compris les résidents, les ouvriers, les propriétaires d'entreprises, les fonctionnaires et les travailleurs de première ligne.
- Il cherche aussi les endroits difficiles dans le quartier et s'engage dans un ministère de présence et de prière envers les gens vivant en marge.
- Il agit en tant que représentant de la vie ecclésiastique dans différentes sphères publiques en participant à des conseils communautaires, des comités de quartier ou en faisant du bénévolat.
- Il soutient par le bénévolat des organisations qui servent les personnes en marge.
- Il trouve des lieux ou anime des activités en croissance spirituelle comme des groupes Alpha, des études bibliques, des groupes de rétablissement, des soirées de conversation, selon sa tradition chrétienne, ses forces et ses champs d'intérêt.
- Il co-conçoit et prépare des liturgies, des cérémonies, des prières, des célébrations – des rencontres de tout genre. Il sert de ressource pour du matériel spirituel, pertinent et inspirant en matière d'encadrement, d'ancrage et de remémoration.
- Il désamorce, il sert de médiateur et il fournit du soutien relationnel pendant des périodes d'intensité émotionnelle.

.....
11 Cette liste a été inspirée par « Daring Compassion : The Role of Movement Chaplaincy in Social Change », par Faith Matters Network, 2019. [<https://static1.squarespace.com/static/53f25c8fe4b0014b3798ea58/t/5c8c0b7beef1a118610368bb/1552681852398/Daring+Compassion+Overview+%281%29.pdf>]

Le portrait de Daniel

Daniel fait partie de l'équipe pastorale de HochMa, une Église mennonite dans le quartier-est d'Hochelaga. En réponse à l'augmentation de l'itinérance à Hochelaga, l'Église a fondé Care Montreal, une organisation à but non lucratif. Les forces de Daniel en logistique faisaient de lui le candidat logique pour coordonner les services de répartition de Care Montreal, qui organisait le transport de centaines de Montréalais sans domicile vers des gîtes d'une nuit et des centres de soins de santé chaque jour. Cependant, Daniel est bien plus qu'un gestionnaire doué. Il marche dans les rues d'Hochelaga chaque jour et il parle à ses voisins sans domicile pour s'assurer qu'ils vont bien. Il est un membre actif des « Artisans de paix », un petit réseau de chrétiens engagés qui prient pour leur quartier et qui organisent des rencontres spirituelles créatives, comme des marches de prière ou des cultes de chants de Noël. Pendant une rencontre de prière, il a déjà dit, en toute humilité : « Je connais le nom de chaque personne en situation d'itinérance à Hochelaga. »

Le portrait de Cal et de Chrissy

Cal est un pasteur ordonné par les Assemblées pentecôtistes du Canada, et lui et sa conjointe Chrissy ont choisi de passer la majeure partie de leur ministère à Innovation- Assistance, le Marché solidaire situé dans l'édifice de l'Église St. Jax. Ils sont deux leaders clés à ce marché et ils connaissent déjà presque chaque membre par leur prénom (près de 200 individus). Innovation-Assistance est un ministère de Direction Chrétienne et est situé dans un édifice d'Église. Il est doté d'un personnel principalement chrétien, dont les membres, les bénévoles et les partenaires viennent de tous les milieux, ce qui a donné naissance à une communauté diversifiée formée de résidents urbains. En cette période difficile d'isolement social, c'est un tour de force.

Cal et Chrissy favorisent cette communauté en mobilisant les résidents autour de conversations régulières sur la vie et la foi et en offrant des soins sociaux et pastoraux à quiconque leur en fait la demande. Nous leur reconnaissons tellement la force relationnelle et pastorale d'Innovation-Assistance que nous les avons surnommés « les aumôniers du parquet ». Un jour, une étudiante est venue au marché et elle a mentionné à Cal qu'on venait de lui accorder un prix prestigieux pour sa recherche de maîtrise. Chrissy a dit à cette étudiante que Cal se sentait comme un père très fier en apprenant cette nouvelle. Émue, elle a ajouté : « Ma famille est en Inde, et mon père est décédé lorsque j'étais une petite fille. Cal a été le premier auquel j'ai pensé pour communiquer ma nouvelle. »

Le portrait de Violaine

Violaine est une agente de pastorale-sociale (une pasteure sociale), ce qui signifie que l'un de ses rôles dans le cadre du Diocèse catholique est de rapprocher l'Église du travail communautaire qui se réalise dans l'est de Montréal. Vous pouvez la trouver sur les réseaux sociaux ou sur sa chaîne YouTube où elle défend les droits des plus vulnérables à Hochelaga ou met en valeur les nombreux services sociaux dans le quartier qu'elle connaît tous très bien.

Une religieuse de la Congrégation Notre-Dame (fondée par Marguerite Bourgeois en 1658), Violaine vit à proximité des personnes qu'elle sert. Elle visite ses voisins aînés à faible revenu, elle constate les personnes dont la qualité de vie n'est pas adéquate et mobilise des services locaux pour qu'ils leur viennent en aide. Elle a aussi animé une série de réunions chrétiennes adaptées à la COVID dans le quartier pendant la pandémie, y compris une veillée à la chandelle pour les voisins qui sont décédés. Pendant le confinement en janvier 2022, la cathédrale au centre-ville a choisi de célébrer une messe à l'extérieur. Violaine a conduit ses voisins à l'Église et les a reconduits après et leur a fourni des couvertures et des genouillères. Cette approche novatrice en matière de rassemblements religieux pendant la pandémie a recueilli une réponse élogieuse de la part des médias, et Violaine a fait la page centrale du journal.

ANNEXE 8 : CARTOGRAPHIER LA SOUFFRANCE, L'ESPÉRANCE ET LE COEUR D'UN QUARTIER

La souffrance

Description : il s'agit de connaître les blessures d'une ville donnée. De connaître les blessures d'un peuple et d'une zone est une tâche essentielle des leaders qui se veulent incarnés. Il faut se rappeler que les blessures peuvent devenir le terrain fertile qui portera la semence d'une nouvelle création, mais nous devons vouloir connaître les blessures des populations et des zones que nous servons. Sans cela, nous n'avons aucune autorité.

Le centre sacré de toute communauté se trouve dans ses blessures. C'est un lieu sacré. Cartographier la souffrance d'une ville ou d'un quartier signifie aller à la rencontre des blessures géographiques et historiques d'un lieu — surtout les blessures non guéries d'une ville ou d'un quartier. Les blessures extérieures qui sont évidentes révèlent les blessures intérieures qui le sont moins. La vraie transformation de la douleur n'est possible que lorsque nous reconnaissons et honorons d'abord la blessure pour ce qu'elle est, et que nous nous trouvons en profonde relation avec les personnes souffrantes et que nous trouvons la solidarité dans cette souffrance. Seulement à ce moment, les blessures peuvent-elles devenir des terrains fertiles de vie nouvelle, et nous, de sages-femmes.

Trois objectifs pour cartographier la souffrance de votre quartier

1. La capacité à voir les effets réels des blessures historiques, religieuses et sociales d'un quartier ou d'une ville et l'impact subséquent sur la réalité contemporaine.
2. La capacité de vivre une vraie solidarité avec les victimes d'injustice.
3. La capacité des pèlerins visionnaires de donner une voix à leur propre souffrance et de trouver des ressources pour la transformer.

Quatre pratiques pour cartographier la souffrance

1. Écouter les histoires : la meilleure façon de cartographier la souffrance d'une communauté est d'écouter les histoires de ceux qui ont été victimes de ses blessures. Entendre ces histoires prend du temps et exige un grand niveau de confiance. Un hôte/guide local peut aider à déterminer les blessures de la communauté et aider à déterminer les personnes qui sont aptes et prêtes à raconter leur propre histoire. Bien entendu, tout ce processus se réalise avec le plus grand soin et discernement. La discipline clé dans ce cas est la capacité d'écouter et d'être présent à la souffrance sans tenter de la soulager.

2. Pratiquer le regret : les parcours visionnaires créent de l'espace pour la pratique du regret. Elle se produit au mieux lorsqu'on mobilise des personnes créatives, des artistes et des poètes, qui ont maîtrisé l'art de raconter la vérité et qui donnent une voix à la souffrance de leur communauté de façons créatives.
3. Moments bénis : lorsque nous sommes invités par la communauté locale, il est parfois de mise de faire une liturgie publique pour honorer la blessure par une version contextualisée de « Moment béni ». Cet outil adaptable peut être utilisé dans les sites de désastres naturels, de tragédies, d'attaques ou d'homicides ainsi que dans des lieux comme des laboratoires de criminalistique ou des stations de police, etc.
4. Nommer les points de souffrance.
 - Déterminer les événements historiques par lesquels votre ville a été blessée et visiter les lieux qui représentent ces blessures.
 - Décortiquer les symboles qui peignent le portrait de la souffrance de votre ville et de votre cœur.
 - Faites de la place aux histoires, les écouter et y participer (narration personnelle et culturelle), qui alimentent la souffrance et les blessures de votre ville. Pour favoriser des lieux sécuritaires pour le récit de ces histoires, l'hôte local doit avoir établi des relations fondées sur un grand niveau de confiance avec les personnes qui portent les blessures de votre ville.
 - Visiter les lieux clés qui logent la souffrance de votre communauté, comme les laboratoires de criminalistique, les salles d'urgence, les salles de tribunal, les stations de police, etc.

Quatre questions de discernement pour cartographier la souffrance d'un quartier

1. Dans la recherche jusqu'à présent, quelles histoires de souffrance ont émergé de vos rencontres ?
2. Y a-t-il des zones en particulier (espaces publics, coins de rue, édifices) qui abritent des souvenirs douloureux ou représentent un endroit où un mauvais événement s'est produit ? (Un « lieu blessé » ?)
3. Quels thèmes d'injustice, d'oppression systémique, de frustration, de honte ou de découragement ont émergé dans la recherche ?
4. Quels sont les moments de regret ? Que reste-t-il qui est non résolu ou non exprimé dans cette communauté ?

Cartographier l'espérance d'un quartier

Description : l'espérance est toujours particulière, et les communautés urbaines expriment leur espérance de manière singulière. Pour certaines communautés, les signes d'espérance sont visibles et faciles à voir, pour d'autres, ils sont cachés et difficiles à voir. Il est bien documenté que les humains ne vivent pas longtemps, ou bien, sans espérance.

Ce travail s'exécute en marchant littéralement avec les gens dans leur communauté, en écoutant leurs histoires et en assistant à leurs célébrations. L'espérance habite rarement les grands rêves ou les grands programmes. Elle existe plutôt dans la vie résiliente de tous les jours des membres de la communauté qui demeurent optimistes devant les grands défis. Des rencontres avec ces derniers qui connaissent et qui aiment leur communauté malgré vents et marées sont nécessaires.

Le fait que les signes d'espérance les plus révélateurs ne sont pas toujours les plus évidents nous place devant un défi. Un signe d'espérance peut être aussi petit qu'un potager communautaire ou aussi grand que du logement abordable. Pour l'œil avisé, il y a des signes d'espérance partout qui déclarent la présence d'un Dieu bienveillant agissant en partenariat avec l'humanité. Les signes d'espérance les plus verdoyants porteurs du plus grand potentiel sont presque toujours ceux qui sont aussi les plus fragiles. C'est pourquoi lorsqu'on cherche des signes extérieurs d'espérance dans des contextes locaux, des signes qui peuvent être clairement visibles, il faut porter attention aux signes cachés d'espérance sous la surface. En cartographiant l'espérance d'un autre, nous découvrons nos propres espoirs et rêves.

Quatre objectifs pour cartographier l'espérance

1. La capacité de renoncer au mythe de la rareté et d'accepter la liturgie de l'abondance.
2. La capacité de repenser à des façons de s'épanouir rendues possibles.
3. La capacité de nommer et de classer l'activité missionnaire reproduite par les images de la salle de classe, l'Église/la paroisse et le terrain de jeu.
4. La capacité de se débrancher de postures de rivalité qui voient les lieux difficiles comme des champs de bataille pour célébrer plutôt ces lieux comme des terrains de jeux, des terrains pour l'œuvre transformatrice du Saint-Esprit.

Trois pratiques pour cartographier l'espérance

1. Entrevues avec les parties intéressées
2. Marches de prière dans le quartier
3. Les visites sur place

Quatre questions de discernement pour cartographier l'espérance de la communauté

1. Quels sont les signes émergents d'espérance que vous avez vus dans l'évaluation de la communauté ?
2. Quelles personnes paraissent particulièrement optimistes à l'endroit de leur communauté ? Pourquoi le sont-elles ?

3. Les chrétiens locaux étaient-ils en mesure de voir le Saint-Esprit à l'œuvre dans le quartier ? Et de quelle manière ?
4. Quelles sont les zones de potentiel inexploité qui sont particulièrement inspirantes ?

Cartographier le cœur de la communauté

Connaître le cœur d'une zone est l'aspect le plus insaisissable du processus de cartographie. Cela représente plus que la somme des blessures et des espoirs—cartographier le cœur exige du discernement pour voir sous, derrière et à l'intérieur de la surface. La clé pour cartographier le cœur est de comprendre la nature du désir.

Le cœur est formé et façonné par le désir. Jésus a dit : « Car là où est ton trésor, là aussi sera ton cœur. » (Matt 6.21). Ainsi, connaître notre cœur, c'est connaître nos désirs les plus profonds, et cela exige du discernement, ce qui est toujours un don de l'Esprit reçu dans le cadre d'une pratique disciplinée. Cartographier notre cœur, et le cœur de Dieu à l'œuvre dans un lieu donné, est un processus continu pour connaître non seulement le désir de Dieu, mais le nôtre aussi.

Quatre objectifs pour cartographier le cœur

1. La capacité de nommer les désirs à la racine de notre cœur, qui nous émeuvent, ainsi que ceux des communautés dans lesquelles nous vivons.
2. La capacité de faire confiance au désir, même s'il est déformé, qu'il nous appelle à un nouveau porteur de vie nouvelle.
3. Le courage de modeler de nouvelles formes de désir qui appellent notre cœur collectif à des formes plus grandes et meilleures d'épanouissement humain.
4. La capacité de se réseauter et de lancer des réseaux de partenariat en vue de la coopération synergique autour de l'intention de Dieu pour un lieu.

Deux pratiques pour cartographier le cœur

1. Les marches de prière. Une méthode vraiment pratique pour cartographier le cœur d'une communauté est la discipline régulière des marches de prière qui entraînent de marcher dans le quartier avec les yeux de notre cœur bien ouverts, en pensant aux blessures et aux espoirs des gens qui vivent dans ce lieu, en portant attention au cœur de Dieu pour ce lieu ainsi qu'au nôtre.
2. Les réflexions en soirée. À la fin de la journée, adonnez-vous à une pratique régulière de réflexion sur ce que les participants ont vu pendant la journée et de quelle façon leur cœur a été touché.

Quatre questions de discernement pour cartographier le cœur

1. Qu'est-ce qui appelle les gens à cette communauté ?
2. Selon vous, quel est le désir de Dieu pour ce quartier ?
3. Quelles histoires inspirantes avez-vous entendues ? Qu'est-ce que les gens aiment de ce quartier ?
4. De quelle manière l'Esprit de Dieu créatif est-il libéré dans ce lieu ?

ANNEXE 9 : ÉTUDE DE CAS SUR LA FORMATION DE JEUNES ADULTES ET L'EXÉGÈSE DE QUARTIER

Pratiquer la paix et la formation de jeunes adultes Une étude de cas

Introduction

Dans cette étude de cas, nous décrivons la façon de faire des deux éléments suivants : de quelle façon Direction Chrétienne a été en mesure de consolider un partenariat tripartite (Direction Chrétienne – Street Psalms – Resonate) autour d'un seul projet dans une seule zone géographique (le projet Pratiquer la paix à Montréal-Nord). Nous montrerons aussi la façon dont l'intégration de la formation aux pratiques et aux méthodes de jeunes adultes est possible dans le cadre de l'approche de Pratiquer la paix.

Qu'est-ce que Pratiquer la paix ?

Le concept de Pratiquer la paix a été créé par Street Psalms. Direction Chrétienne est l'un des centres de Pratiquer la paix en Amérique du Nord. Pratiquer la paix est un processus d'accompagnement axé sur une approche en discernement qui est dirigé localement par Direction Chrétienne auprès de congrégations partenaires. Street Psalms offre la courte description suivante :

« L'objectif de notre initiative est de libérer des congrégations pour leur permettre de s'harmoniser à la forme de leur appel et leur vocation respectifs, ce qui change l'identité de leurs fidèles de consommateurs à participants et co-créateurs. En retour, le rôle des pasteurs change aussi passant de gestionnaires de programmes à gestionnaires de la formation et de l'émancipation de leurs membres.

Les objectifs suivants soutiennent ce but :

- Les congrégations et leurs fidèles sont en mesure de discerner la forme de leur appel et de leur vocation.
- Elles deviennent plus ancrées dans leur tradition pendant qu'elles explorent la complexité de leur contexte.
- Elles approfondissent leur relation avec Dieu et leurs voisins, surtout les plus vulnérables.
- Les congrégations déclenchent une Pentecôte de créativité qui est soutenue par les directeurs de l'Église et le centre de formation local.

Concrètement, Direction Chrétienne s'engage dans ce processus en aidant une

congrégation partenaire à établir, à articuler et à mettre en œuvre sa vocation missionnaire dans le contexte de sa communauté locale et son voisinage.

Nous réalisons ce processus 1) en concevant une évaluation communautaire (ou une exégèse de quartier), 2) en cartographiant les parties prenantes et les partenaires potentiels de l'Église locale en établissant un processus de narration qui permet aux leaders d'écouter leurs voisins, de réfléchir à ce qu'ils disent, de les envisager et de réagir à leurs voix et 3) en passant du temps à examiner des questions de discernement qui poussent à la réflexion sur les blessures, le cœur et l'espérance du quartier. Ensuite, ces leaders 4) articulent la façon dont leur Église doit se positionner sur le plan missiologique et s'enraciner dans sa vraie identité comme fruit découlant de ce processus de discernement.

Street Psalms nous a donné le cadre de travail duquel articuler cette approche auprès des Églises locales.

C'est le Fonds Innovation de Resonate de l'Église chrétienne réformée de l'Amérique du Nord, toutefois, qui nous a permis d'intégrer notre engagement organisationnel envers la formation de jeunes adultes dans l'ensemble de l'approche et du processus de Pratiquer la paix à Montréal-Nord.

Formation de jeunes adultes à Direction Chrétienne

Au cours de plusieurs étés, Direction Chrétienne a embauché de jeunes adultes et des adolescents pour qu'ils travaillent dans ses différents centres. Ils ont appris son approche en développement communautaire et sa philosophie de ministère urbain.

Ils ont aussi participé à une étude biblique hebdomadaire et des ateliers qui leur ont permis d'inscrire leurs praxis et leurs expériences vécues à un cadre théologique et missiologique. Nous avons pris part à la communauté de pratique de Resonate autour du thème de la formation de jeunes adultes pendant plusieurs années maintenant dans laquelle ces initiatives ont été vécues.

Ce que nous avons fait

Alors qu'un processus de discernement avec des leaders d'une congrégation locale peut sembler inaccessible, ou pire, non pertinent aux jeunes adultes, notre expérience a en fait prouvé tout le contraire. Nous avons embauché une jeune stagiaire d'une congrégation à Montréal-Nord qui est partenaire avec nous dans le cadre de Pratiquer la paix. En utilisant le Fonds Innovation de Resonate, nous avons conçu un stage d'été à temps plein pour elle et développé plusieurs outils et des ressources pour nos Églises partenaires qui découlent du contenu de Pratiquer la paix.

Concrètement, notre jeune stagiaire a réalisé les tâches suivantes :

- Elle a fait une recherche de statistiques sur le quartier.
- Elle a bâti une base de données pour les comptes de réseaux sociaux de groupes communautaires locaux, des mouvements sociaux et des forums de citoyens de Montréal-Nord.
- Elle a fait du bénévolat et a visité des organisations communautaires locales qui se mobilisent autour de questions relatives à la violence chez les jeunes, etc.
- Elle a fait des travaux de cartographie de différentes zones et enjeux à Montréal-Nord.
- Elle a tenu un kiosque de jeunes sur la sécurité urbaine à son église.
- Elle a facilité une discussion en table ronde et en cercle d'écoute pour son groupe de jeunes sur la violence liée aux gangs de rue et à la brutalité policière.
- Elle a créé des infographies visuelles pour l'évaluation communautaire.
- Elle a co-interviewé des narrateurs et des parties prenantes de Montréal-Nord.
- Elle a représenté la voix des jeunes pendant les exercices et les conversations de discernement.

Observations

L'expérience a été excellente pour toutes les parties concernées. Pour Direction Chrétienne, elle a bénéficié d'une stagiaire qui lui a donné 120 heures de recherche, de tâches administratives et d'une importante enquête dans le quartier. Il aurait été coûteux en temps pour son personnel permanent déjà très occupé de réaliser ce type de recherche en fragments ainsi que la cartographie.

Pour les Églises, la présence de jeunes adultes et d'adolescents dans ce processus de discernement a offert un « dérangement » vital à nos leaders expérimentés.

Ils ont été forcés de ralentir, d'écouter et de réorienter certains plans de ministère ou leurs idées préconçues en raison de ce que les jeunes de leur Église vivent et expriment.

Pour notre stagiaire d'été, elle a acquis de précieuses compétences spécialisées (en recherche de données, en lecture de travaux universitaires dans les domaines de la sociologie ou de la criminologie, en l'utilisation d'arts graphiques et en aptitudes d'entrevue) ainsi que d'avoir fait une expérience d'immersion dans la conception du ministère urbain et de l'enquête.

Conclusion

En conclusion, il serait sans doute trop facile pour le réseautage ecclésial, les processus d'évaluation communautaire et la formation de leaders chrétiens de demeurer la responsabilité unique de pasteurs et de praticiens expérimentés. Ce fut néanmoins un processus plus long et plus immersif qui a exigé plus de mentorat, de supervision et de formation de disciple que fut celui du travail accompli par une stagiaire de 16 ans à temps plein dans ce projet. D'une manière, ce fut un excellent projet pour l'équipe de supervision de Direction Chrétienne, car embaucher une jeune personne qui a entrepris un travail sur des éléments majeurs dans ce processus nous a forcés à être plus intentionnels, pédagogiques et structurés sur le plan de notre travail. De plus, notre stagiaire s'est familiarisée avec Direction Chrétienne pour la première fois. Elle a commencé son semestre d'automne au cégep, mais continue de travailler à un de nos centres de ministère à temps partiel en tant que conseillère auprès de jeunes pendant ses études, ce qui est un gain pour nous tous.

L'une des questions clés qui émergent de Montréal-Nord, une question que l'Église locale doit affronter, est l'adoption de la violence liée aux gangs et la criminalité juvénile dans ce quartier. Le taux d'homicides a explosé depuis 2020. L'Église locale aurait été négligente si elle ne s'était PAS engagée avec les jeunes et les jeunes adultes dans leur processus de discernement dans cette communauté. Le cœur, l'espérance de Montréal-Nord et ses blessures se trouvent en grande partie dans ses jeunes qui sont marginalisés et mal aimés. Nous sommes convaincus que la formation de jeunes adultes et l'engagement des jeunes n'ont pas été seulement bénéfiques pour Pratiquer la paix, mais cruciaux.